

Západočeská univerzita v Plzni
FAKULTA PRÁVNICKÁ

BAKALÁŘSKÁ PRÁCE
MALÉ OBCE A DOTACE EU

Zpracovala : Hana Němečková

Plzeň, březen 2015

Prohlášení:

„Prohlašuji, že jsem tuto bakalářskou práci zpracovala samostatně, a že jsem vyznačila prameny, z nichž jsem pro svou práci čerpala způsobem ve vědecké práci obvyklým.“

Plzeň, březen, 2015

Hana Němečková

Poděkování

Ráda bych tímto poděkovala JUDr. Tomáši Loudovi za odborné vedení mé práce a dále ing. Václavu Vítkovi, místostarostovi obce Tlučná, za poskytnutí odborných podkladů a dokumentů vč. konzultací a rad k mé bakalářské práci.

Předmluva :

Anotace v češtině

Tato bakalářská práce se zabývá rozbohem financování malých obcí a reálným projektem o získání dotací z EU.

Součástí práce je rozbor projektu pro výstavbu základní školy realizovaného společností Dotační centrum s.r.o. ,včetně žádostí o financování pro příslušné státní úřady.

Anotace v němčině

Diese Bakkalaureusarbeit wird sich mit der Finanzanalyse der kleinen Dörfer und wirkliches Projekt über das Gewinn der Dotation aus EU beschäftigt.

Der Bestandteil der Arbeit wird mit der Analyse für die Grundschuleaufbau gewesen, die vom Gesellschaft Dotační centrum s.r.o. einschliesslich das Verlangen für Finanzierung für zuständige Staatsamte realisiert wurde.

OBSAH :

Úvod

1. Malé obce a jejich fungování.....	1
1.1 Problematika malých obcí.....	1
1.2 Změna charakteru měst a obcí.....	3
2. Malé obce a rozpočtová politika ČR.....	4
2.1 Ustanovení krajů a obcí jako územně samosprávné celky.....	4
2.2 Příjmy obcí.....	5
3. Plánování a nutné výdaje.....	10
4. Investice nad rámec rozpočtu malých obcí.....	13
5. Možnost investičních dotací z EU.....	15
6. ROP – princip spolupráce.....	18
7. Žádost o dotaci - zdůvodnění, zamítnutí.....	21
8. Výběrová řízení pro realizaci projektu.....	24
9. Projektová smlouva.....	26
10. Finanční krytí projektu.....	33
11. Hodnocení projektu dle bodového systému.....	37
12. Dotační centrum s.r.o.....	39
13. Stručné shrnutí realizace projektu.....	40
14. Závěr.....	41

ÚVOD

Ve svých dosavadních pracích jsem se snažila vždy zabývat příklady z reálného života, aby náhodný čtenář dokázal lépe pochopit rozebíranou problematiku. Ve své bakalářské práci jsem se zaměřila na financování malých obcí, protože v jedné takové žiji již bezmála dvacet let a problematika řízení obce je mi velmi blízká již studijním oborem, který právě absolvuji.

Výsledky práce zástupců zastupitelstva obecního úřadu můžeme vidět na každém kroku. Protože obec Tlučnou jsem navštěvovala ještě za dob socialismu (bydleli zde moji prarodiče) a dodnes mám v živé paměti původní zástavbu, je vidět ohromný rozdíl a hlavně pokrok, jaký obec Tlučná za posledních 35 let udělala.

V původní vesnici dominoval velký statek, JZD s chovem skotu a charakteristickým zápachem, k čemuž se přidala stoka zvaná Vejprnický potok, tak to jsou také obrázky z mého dětství.

Dnes dominuje moderní zástavba charakteristická pro satelitní městečka velkých měst, Tlučná leží asi 10 km západně od Plzně, vč. zachované původní kapličky.

Rozvoj všech měst a obcí po revoluci v r. 1990 je znatelný. Demokratické zásady vedení našich krajů prospívají naší zemi globálně, zásady řízení přebírané z Evropské unie, které fungují v jiných rozvinutějších evropských zemích, jsou zde na místě. Evropská unie nám zaručuje rozvoj a pokrok v prosazování demokratických principů ve vedení celé společnosti, a dbající těchto zásad, jsme ušetřeni mnoha problémů ve vývoji a řízení naší země.

Proto přechod ze socialistického hospodářství a centrálního vedení společnosti nebyl pro naši zemi tak bolestivý, ale naopak poklidný; a provádění změn a to hlavně členěním na územně správní celky a přenášení zodpovědnosti z centrálních úřadů na místní došlo postupně.

Zaměstnanci původních státních úřadů byli postupně proškolení a jsou dodnes, neboť celý systém samosprávy územních celků je stále ve vývoji. K modernímu řízení obcí a krajů přispěl i demokratický průběh voleb, kdy se občané podílí svou volbou na složení místních a krajských zastupitelstev.

Čtyřletý cyklus všeobecných a krajských voleb je časově přiměřený, neboť tím mohou občané zabránit, a to výběrem kvalifikovaných zástupců jednotlivých politických stran nebo kandidátů – nestraníků, korupci ve vedení obcí a měst.

Zastupitelstva vedou kvalifikovaní odborníci a pro docílení principu vah jsou doplňováni na základě výsledků voleb zástupci politických stran či nezaníky, společně pak dosahují znatelných výsledků také na základě systému kontrol jednotlivých činností, hlavně pak plánování a navazujícího financování, což je velmi specializovaná problematika, kterou jsem se rozhodla alespoň z části odborně rozvést ve své bakalářské práci.

Přidala jsem, jak už jsem se v úvodu zmínila, příklad z praxe a to je získání dotace pro výstavbu budovy školy z Evropské unie. Problém byl nasnadě, původní škola, která byla vystavěna v 70. letech 20. století je značně poškozena. Praskliny zdiva vznikly propadem podloží na pozemku, kde budova stojí. Obec Tlučná byla totiž již před sto lety původně hornickou obcí, černé uhlí se těžilo v širokém okolí, jednalo se o tzv. Nýřanskou pánev a v 70. letech minulého století se zde těžilo uhlí hlubinným způsobem. Dnes jsou již doly zavřeny, ale půda neustále pracuje a nezavezené štoly působí v pohybu zeminy velké problémy. Jeden z nich se projevil právě na staré budově školy, kdy stěny a zdi začaly nebezpečně prskat a hrozilo zřícení celé budovy. Celý případ byl i medializován ve sdělovacích prostředcích, protože situace byla velmi vážná a obec Tlučná po podání první žádosti žádné dotace nedostala, žádost byla zamítnuta. Celý tento případ dále proto rozeberu v následujících článcích mé práce tak, aby čtenář pochopil celou problematiku projektu.

1. Malé obce a jejich fungování

1.1 Problematika malých obcí

Malé obce se na našem území tvoří základ územní samosprávy, jejich vznik je dán historií našeho národa na území Čech a Moravy. Ze sociologického hlediska byly obce zakládány rozvětvenými rodinami z důvodu soudržnosti a hlavně obrany určitého území, na kterém rodinné klany hospodařily.

Z dnešního pohledu jsou obce tvořeny právě skupinou obyvatel s historickými vazbami k daným místům a nebo z důvodu dostupnosti zaměstnání, vzdělání či zdravotní péče. Dnešní doba klade důraz na kompletní dostupnost zmíněných služeb a obce ležící na krajích velkých měst či v jejich nedalekém okolí, tj. zhruba do 20 až 30 km, což je dobře dostupná vzdálenost i z hlediska dopravní obslužnosti, se neustále rozrůstají.

Občané chtějí žít v klidném a zdravém prostředí s obydlími vzdálenými průmyslu a frekventovaným silnicím, se stále sílící mezinárodní kamionovou dopravou, takže hledají různé alternativy bydlení. Rozrůstá se jak bytová výstavba, značně odlišná od původní socialistické zástavby panelovými domy, s pestrou a velmi působivou architekturou moderních domů pro více rodin, stejně tak se velmi rychle rozvíjí výstavba rodinných domů s vlastním pozemkem okolo stavby.

Obce proto rozšiřují svůj intravilán (hranice zástavby) hlavně na hranicích obce, kde mohou nabídnout novým obyvatelům pozemky za příznivější ceny, než jsou např. na okrajích velkých měst. Toto rozšiřování hranic obcí má však svoje podmínky, což je např. napojení potrubí odpadních vod na čističky, které je jednou z podmínek dotací těchto projektů z EU. Mnoho obcí se tak za účelem získání dotačních peněz spojilo a projekt čističek odpadních vod společně zrealizovalo.

Další podmínkou pro získání nových obyvatel je také připojení pozemku na vodovodní a plynové potrubí. Původní pozemky např. nevyužitá zemědělská půda, jsou pak rozparcelovány a veškeré inženýrské sítě jsou přivedeny na hranici pozemků, zájemci o výstavbu tak mají mnoho starostí ušetřeno a zabývají se už jen stavbou vlastního domu. Obec poté obstarává projekt a výstavbu nových ulic a to včetně pokladu chodníků a vozovek a dále veřejného osvětlení, následně samozřejmě zajišťuje údržbu těchto obecních komunikací hlavně v zimě.

Život se tak pro obyvatele satelitních městeček stává pohodlným a stále více občanů vyhledává tento typ bydlení. Znamená to, že místní obecní úřady musí rozšiřovat svoji

působnost a služby poskytující a zajišťující různorodé činnosti je nutné vykonávat na profesionální úrovni, aby život obyvatel se stával stále kvalitnější.

Tento vývojový trend má za následek, že z malých vesniček v okolí velkých měst se stávají satelitní městečka s vlastním sociálním zázemím pro obyvatele, která jsou dobře dostupná i pro dopravní infrastrukturu. Městečka jsou často napojena na městskou hromadnou dopravu, takže dopravní spoje jak autobusové, tak mnohdy i železniční jsou k dispozici obyvatelům vícekrát denně, mnohdy ve všední den každou hodinu a místní obyvatelé této výhody velmi často využívají, jak dojížděním do zaměstnání, tak do škol a jiných zařízení.

Jedním z úkolů obce je právě zajištění dopravní obslužnosti, takže velmi často oslovují soukromé dopravní společnosti z důvodu dojezdů autobusů, přičemž část nákladů na jízdné dotují obce ze svého rozpočtu. Autobusy mají několik zastávek na různých místech obce, na rozdíl od socialismu, kdy měly např. jen jednu a občané museli docházet ke spoji i delší trasu. Tím se stává autobusová doprava velmi dostupnou a pohodlnou službou, takže čím dál tím méně obyvatel je nuceno dojíždět do zaměstnání vlastním vozem a šetří vlastně životní prostředí a své peněženky.

Dalším úkolem obce je zajištění dostupnosti lékařské péče. Obecní úřady zřizují ordinace pro obvodního, dětského či zubního lékaře, aby obyvatelé kvůli základní zdravotní péči nemuseli dojíždět do města a trávit hodiny čekáním v ordinacích plných nemocných pacientů. Obce se v tomto směru snaží zajistit např. bezplatný nájem těchto ordinací nebo daňové úlevy z hlediska daní z nemovitostí, anebo daňových prázdnin na více let, než se daná zdravotní služba zaběhne a zdomácní mezi obyvatelstvem. Neméně podstatná je v tomto směru podpora provozu např. soukromé lékárny, která má otvírací hodiny korespondující s ordináčními hodinami obvodního lékaře či soukromého sanitního vozu pro převoz pacientů.

Navazující službou je také zřízení pečovatelského domu pro nejstarší občany, kteří se nemohou o sebe již postarat. Vzhledem k narůstajícímu počtu starších obyvatel v této situaci, je řešení tohoto problému velmi naléhavé, neboť dle statistik bude starších občanů přibývat, a bohužel dnešní mladé rodiny nemají čas ani finanční prostředky, aby se mohly plně svým blízkým věnovat. Obce zřizují i pečovatelské služby, které rozváží obědy starším a nemohoucím lidem do jejich domovů, aby neměli problémy s docházením do pečovatelského domu. Znamená to, že v pečovatelských domech jsou ubytováni spoluobčané, kteří jsou špatně pohybliví či upoutaní na lůžko.

Podstatnou záležitostí pro rozvoj obce a nárůstu počtu obyvatel je zajištění péče o malé děti, tzn. možnosti navštěvování mateřské školy v místě bydliště a tím umožnění nástupu do zaměstnání většiny matek po ukončení mateřské dovolené a následné zařazení dětí

do základní školy. Většina menších obcí ještě dnes bojuje s tímto problémem, protože v 90. letech minulého století a následně další desetiletí došlo k poklesu porodnosti a tyto slabé ročníky nenaplnily dostatečným počtem míst právě mateřské a základní školy, takže velmi často docházelo k omezení jejich činnosti, ne-li úplnému zavření. Až v posledních pěti letech dochází opět k nárůstu obyvatel, což je dáno sociální politikou státu příznivou pro zakládání a rozvoj mladých rodin. Mnohé malé obce se potýkají s nárůstem obyvatel a mnohonásobnou poptávkou po místech v mateřských a základních školách. Původní prostory nestačí, a proto začínají v posledních několika letech vznikat i soukromé mateřské školky, které rozvíjí své služby např. o výuku anglického jazyka, tímto způsobem je poptávka po místech v mateřských školkách alespoň částečně uspokojena.

Obce však musí dbát dodržování úrovně základního vybavení škol a školek, dodržování hygienických norem, které se samozřejmě zpřísnily po vstupu naší republiky do EU a vůbec zvyšování kvality pobytu dětí v zařízeních. Je nutné investovat do těchto zařízení nemalé finanční prostředky, ať už z vlastních zdrojů či na základě žádostí o dotace u nadřazených orgánů či státu.

1.2 Změna charakteru měst a obcí

V opačném případě u obcí, které nejsou schopny poskytnout výše uvedené služby, bohužel rapidně ubývá původních obyvatel. Občané stárnou a mladí lidé se stěhují do míst, kde naleznou zaměstnání a dostupnou podporu k zajištění bydlení. Mnohé obce hlavně v severních Čechách, příhraničních oblastech a na Vysočině, tak zůstávají pouze víkendovými cíli a to jen pro některé naše spoluobčany. Většina však tyto nemovitosti prodá a raději investují do vlastního nového domu než do původního 50 až 100 let starého vzdáleného více kilometrů od jejich současného bydliště.

Tyto vesničky, které rozvíjely zemědělskou tradici, založenou původně na statcích a polnostech velkostatkářů, jež byly v 50. letech minulého století násilně znárodňovány a převáděny pod správu jednotných zemědělských družstev, tak naprosto ztratily svůj původní záměr.

I když se vláda snaží podporovat rozvoj těchto oblastí s ubývajícím obyvatelstvem, lze tento záměr realizovat jen velmi těžko. V mnohých oblastech, kde jsou podmínky dané dobrou dopravní dostupností, vznikají průmyslové zóny.

Stát a místní úřady poskytují velmi příznivé finanční podmínky investorům, ať už daňovými prázdňinami, tak zajištěním možnosti získání pracovních sil a to podporou nábora

přes personální agentury. Mnohé oblasti naší země proto dostávají nový ráz a namísto ladem ležících pozemků, poskytují obživu novým obyvatelům jiným způsobem. Proto se některé menší obce začínají opět rozrůstat a to i v oblastech, které byly před 90. rokem minulého století jen typicky zemědělskou oblastí.

Naopak v oblastech, které nemají šanci na rozvoj průmyslu, podporuje vláda různými dotačními programy rozvoj soukromého zemědělství a turismu, jejichž financování pochází z rozvojových fondů Evropské unie.

Původní zástavba větších měst, která je nyní v dezolátním stavu, města raději zbourají a pozemky využijí za jiným účelem, znamená to, že v současnosti se nemění jen charakter menších obcí, ale i měst. Původní průmyslové podniky zanikají, staré stavby se likvidují, velmi často i s ekologickou zátěží z původní výroby, což s sebou nese vysoké realizační náklady. Původní těžká průmyslová výroba je likvidována a v mnohých oblastech vzniká výroba, nezatěžující životní prostředí.

Tento nový trend znamená proto rozvoj nejen oblastí původně zemědělských, ale změnu charakteru celého průmyslu v naší republice, s tímto vývojem jde ruku v ruce změna způsobu života a bydlení obyvatel, změna sociálních podmínek a to sebou samozřejmě nese důraz na změnu systému řízení veřejné správy, její fungování a poskytování služeb občanům. Touto problematikou se proto budu zabývat v dalších kapitolách.

2. Malé obce a rozpočtová politika ČR

2.1 Ustanovení krajů a obcí jako územně samosprávné celky

Z pohledu zákona se výše uvedená analýza rozvoje dnešních obcí a měst opírá o zákon č. 128/2000 Sb. a to konkrétně Hlavu II Samostatná působnost obce, § 35.¹

Z pohledu uplynulých 25 let od pádu komunismu, kdy činnost národních výborů byla financována ze státního rozpočtu a hospodaření se svěřeným majetkem bylo na libovůli tehdejších úředníků, je dnes přenesená zodpovědnost státem na jednotlivé územně samosprávné celky za svěřený majetek a hospodaření s ním, jedním ze základních principů financování obcí a měst.

Hospodaření obcí a měst je tedy uzákoněno zákonem č. 128/2000 Sb. a zákonem č. 129/2000 Sb.² Převodem státního majetku na územně samosprávné jednotky, získaly tyto

¹ Zákon č. 128/2000 Sb. o obcích

² Zákon č. 129/2000 Sb. o vyšších územně samosprávných celcích

subjekty veřejné správy základní zdroj příjmů a to hlavně na základě zákona č. 172/1991³, o přechodu majetku České republiky do vlastnictví obcí, ve znění pozdějších předpisů, kterým do vlastnictví obcí přešel především majetek státu, ke kterému příslušelo právo hospodaření národním výborům. Vláda stanovila ve znění pozdějších předpisů podmínky použití finančních prostředků k účelům uvedeným v zákoně, přičemž podmínky poskytnutí prostředků mohou obsahovat podporu zejména pro mladé lidi, domácnosti s nižšími příjmy, osoby znevýhodněné v přístupu k bydlení nebo osoby ohrožené sociálním vyloučením.⁴

Kraje, jejichž činnost přešla z doby socialismu již se změnami v r. 1990, kdy bezprostředně po revoluci v r. 1989 byly zrušeny krajské národní výroby a dále okresní národní výbory, jejichž činnost byla převedena na okresní úřady a to oficiálním zákonným ustanovením k 1.1.1993, byly uzákoněny jako vyšší samosprávné celky zákonem č. 129/2000 Sb.

Největší přelom ve vývoji veřejné správy nastal návrhem zákona o ustanovení vyšších územně samosprávných celcích č. 347/1997 Sb.⁵ Novým rozčleněním veřejné správy ve znění pozdějších předpisů se samozřejmě musela změnit i rozpočtová politika státu a zároveň přerozdělování výdajů státního rozpočtu.

2.2 Příjmy obcí

Příjmy rozpočtů obcí jsou stanoveny § 7 zákona č. 250/2000 Sb.⁶ jedná se především o příjmy, cituji :

a) Příjmy z vlastního majetku a majetkových práv

Majetek obce, kraje musí být využíván účelně a hospodárně v souladu se zájmy obce, které jsou povinny o něj pečovat a nadále jej rozvíjet. Obce jsou povinny svůj majetek chránit před zničením, poškozením, odcizením nebo zneužitím.

b) Příjmy z vlastní hospodářské činnosti

Obce mají povinnost pečovat o všestranný rozvoj svého území a o potřeby občanů. Na základě tohoto zákona mohou obce vykonávat hospodářskou činnost. Jedná se hlavně o technické činnosti v dopravě, provozování parkovišť, vydávání a distribuce publikací, kopírovací služby apod.

³ Zákon č. 172/1991 Sb. o přechodu státního majetku na obce

⁴ Komentář z publikace Rozpočtové právo, autoři H.Marková a R. Boháč, vydání z r. 2007, str. 25 a str.58; ISBN 978-80-7179-551-3, Nakladatelství C.H.Beck 2007

⁵ Zákon č- 347/1997 Sb. zákon o ustanovení vyšších samosprávných celcích

⁶ Zákon č. 250/2000 Sb. § 7 příjmy rozpočtů obcí, citace z publikace Rozpočtové právo, autoři H.Marková a R. Boháč, vydání z r. 2007, str. 120; ISBN 978-80-7179-551-3, Nakladatelství C.H.Beck 2007

Na základě ustanovení §23 rozpočtových pravidel mohou dále obce :

- Zřizovat vlastní organizační složky jako svá zařízení bez právní subjektivity
- Zřizovat příspěvkové organizace jako právnické osoby, které zpravidla ve své činnosti nevytvářejí zisk
- Zakládat obchodní společnosti, a to akciové společnosti a společnosti s ručením omezeným
- Zakládat obecně prospěšné společnosti podle zvláštního zákona
- Zřizovat školské právnické osoby podle zvláštního právního předpisu
- Zřizovat veřejné výzkumné instituce podle zvláštního zákona
- Zřizovat veřejné neziskové organizace

Všechny výše uvedené subjekty mohou, ač nejsou právními osobami, odvádět svůj zisk či podíl na zisku do rozpočtu obce, pokud je obec jediným společníkem.

c) *Příjmy ze správní činnosti a příjmy z výkonů státní správy*

V první řadě se jedná o příjmy ze správních poplatků na základě zákona č. 634/2004 Sb.⁷, zákona o poplatcích, které obec vyměřuje, vybírá a vymáhá správní úřad pověřený tímto úkonem, pokud není v sazebníku správních poplatků uvedeno jinak. Pokud je tedy správním úřadem pověřeným k vybírání poplatku obec, jde tento poplatek do rozpočtu obce. Jedinou výjimkou z tohoto zákona tvoří správní poplatek za vydání povolení k provozování výherních hracích automatů, u kterého tvoří příjem obce jen ve výši 50%, druhou polovinu poplatku odvede obec do státního rozpočtu.

d) *Příjmy z vybraných pokut*

Pokuty lze vybírat na základě uložené samostatné pravomoci obce od :

- Osoby, která porušila povinnost stanovenou právním předpisem obce
- Osoby, která neudrzuje pořádek a čistotu na pozemku, i když jej vlastní nebo užívá způsobem takovým, že narušuje vzhled obce
- Osoby, která znečistí veřejné prostranství, naruší životní prostředí v obci nebo odloží věc mimo vyhrazené místo

⁷ Zákon č. 634/2004 Sb. o správních poplatcích

e) Místní poplatky

Zákon respektive novela zákona č. 174/2012 Sb.⁸ a původní zákon č. 565/1990 Sb. opravňuje obecní úřad vybírat poplatek za :

- provoz systému shromažďování, sběru, přepravy, třídění, využívání a odstraňování komunálních odpadů u fyzických osob s trvalým bydlištěm v obci.
- Chov psů
- Lázeňský pobyt nebo rekreační pobyt
- Užívání veřejného prostranství
- Vstupné na kulturní a sportovní akce pořádané obecním úřadem
- Za poskytování ubytovacích kapacit
- Za povolení k vjezdu s motorovým vozidlem do vybraných míst a částí obcí
- Provozování výherního hracího přístroje
- Zhodnocení stavebního pozemku s možností připojení na stavbu vodovodu nebo kanalizace

f) Příjmy ze státního rozpočtu dle zákona o rozpočtovém určení daní

Nejpodstatnějším příjmem obecní pokladny jsou výnosy z následujících daní :

- Výnos daně z nemovitostí (daň z nemovitostí nacházejících se v katastru obce), která je poskytována obci v plné výši zaplacených částek občany.
- 20,59 % výnosu z DPH
- Výnos z daně právnických osob, kdy poplatníkem je příslušná obec, s výjimkou daně vybírané srážkou dle zvláštní sazby
- 20,59 % výnosu daně právnických osob, kdy poplatníkem je kraj
- 20,59 % výnosu daně z příjmů fyzických osob vybírané srážkou podle zvláštní sazby
- 20,59 % výnosů daně z příjmů fyzických osob ze závislé činnosti a funkčních požitků odváděné zaměstnavatelem jako plátcem daně ze zákona o daních z příjmů
- 1,5 % výnosů daně z příjmů fyzických osob ze závislé činnosti a z funkčních požitků odváděné zaměstnavatelem jako plátcem daně z příjmů
- 30 % výnosu daně z příjmů fyzických osob, které mají na území obce bydliště ke dni splatnosti této daně, a osob, které měly na území obce bydliště k poslednímu

⁸ Zákon o místních poplatcích č. 174/2012 Sb.

dni zdaňovacího období, k němuž se daňová povinnost vztahuje, s výjimkou výnosů daně z příjmů fyzických osob výše uvedených

- 12,35 % výnosů daně z příjmů fyzických osob sníženého o výnosy daně z příjmů fyzických osob ze závislé činnosti dle výše uvedeného

Z výše uvedeného vyplývá a je citováno, že hlavními přispívajícími do obecní pokladny jsou obyvatelé obce trvale žijící v obci a živnostníci

Každá obec se na uvedené procentní části výnosů daně podílí daným procentem. Pro výpočet stanoveného procenta je jednotlivým obcím dle přílohy č. 2 rozpočtového zákona o rozpočtovém určení daně přiřazen koeficient a to podle počtu obyvatel v předmětné obci. Ministerstvo financí zveřejňuje každý rok k 1. září vyhlášku, jež je mimo jiné schválena Českým statistickým úřadem, ve které jsou uvedena procenta pro jednotlivé obce, odpovídající poměru násobku počtu obyvatel obce k 1. lednu běžného roku a koeficientu velikostní kategorie obce (dle vyhlášky č. 426/2006 se jedná o podíl jednotlivých obcí na stanovených procentních částech celostátního hrubého výnosu DPH a daní z příjmů)⁹.

Stejně tak je stanoveno procento výnosu daně z příjmů fyzických osob v závislosti na velikosti obce, procento na rozdíl od výše uvedeného odpovídá poměru počtu zaměstnanců v obci, které je vykázáno v příloze k vyúčtování daně z příjmů a ze závislé činnosti a z funkčních požitků, dále k součtu zaměstnanců takto vykázaných v jednotlivých obcích k 1. prosinci předcházejícího roku.

g) Dotace ze státního rozpočtu a státních fondů

- Dalším příjmem obce mohou být dotace ze státního rozpočtu a státních fondů. Jedná se o dotace na : sociální služby, domovy důchodců, ústavy sociální péče, vybraná zdravotnická zařízení, sociální dávky. Dále dotace z prostředků Státního fondu rozvoje bydlení na podporu výstavby nájemních bytů nebo dotace z rozpočtu kraje.
- Dotace z Úřadu práce na podporu tvorby nových pracovních míst a snížení nezaměstnanosti

⁹ Vyhláška č. 426/2006 podíl obcí v procentech u hrubém výnosu, DPH a daní z příjmů

Výše dotací je každoročně stanovena zákonem o státním rozpočtu v rámci stanovení celkových finančních vztahů k rozpočtům obcí, krajů a hl. města Prahy.

h) Správní činnost ostatních správních úřadů

Obce také hospodaří s prostředky získanými správní činností ostatních správních úřadů, jedná se o příjmy z pokut či jiných sankcí, např. pokuty uložené Českou inspekcí životního prostředí

ch) Dary a příspěvky

Mezi poslední finanční zdroje obcí mohou patřit dary a příspěvky za výkon přenesené působnosti, které jsou každoročně stanovené zákonem o státním rozpočtu.

i) Jiné zdroje

Jiné zdroje znamenají pro obce další příspěvek do obecní pokladny, jedná se hlavně o poplatky za znečišťování ovzduší placené např. malými provozovateli.

j) Mimořádné příjmy

Mimořádné příjmy pak tvoří např. tak zvané návratné zdroje, což může být finanční půjčka mezi veřejnoprávními institucemi na základě veřejnoprávní smlouvy, dále úvěr, návratně finanční výpomoc či výnos z prodeje vlastních dluhopisů např. při schodkovém rozpočtu, pro komunální dluhopisy, které může obec vydávat, je ale nutný souhlas ministerstva financí.

- Úroky z bankovních účtů

k) Finanční výpomoci

Pro krytí dočasného finančního schodku patří bezúročná návratná finanční výpomoc: pro obce z rozpočtu kraje, pro kraje ze státního rozpočtu

K této problematice, hlavně o stanovování místních poplatků se velmi erudovaně vyjadřuje i Jan Břeň a to ve vydání Deníku veřejné správy ze dne 17.12.2014, detailně ve svém článku pod názvem Správa místních poplatků I.

rozebírá mimo jiné § 11 o zvyšování místních poplatků a § 12 placení místních poplatků nezletilými.¹⁰

3. Plánování a nutné výdaje

Zastupitelstva obce mají v přenesené působnosti pravomoci stanovené zákonem o obcích č. 128/2000 Sb.¹¹ a to např.:

- Schvalovat program rozvoje obce
- Schvalovat rozpočet obce, závěrečný účet obce a účetní závěrku obce sestavenou k rozvahovému dni

Rozpočet obce stanoví plánované výdaje s výhledem na další rok. Výdaje rozpočtů obcí jsou vypočteny v ustanovení § 9 rozpočtových pravidel územních rozpočtů. Mezi plánované výdaje tedy např. patří, cituji:

a) Závazky vyplývající ze zákona

- Výdaje na označení ulic a veřejných prostranství
- Náklady na místní referendum dle zákona č. 22/2004 Sb. o místním referendu¹²
Veškeré náklady na výše uvedené činnosti nese obec.

b) Výdaje na svou činnost v samostatné působnosti

- Výdaje spojené s péčí o vlastní majetek a jeho rozvoj.
- Výdaje na bydlení, ochranu a rozvoj zdraví, dopravu a spoje, potřebu informací, výchovu a vzdělávání, celkový kulturní rozvoj a ochranu veřejného pořádku v obci.

c) Výdaje spojené s výkonem státní správy

- Výdaje na výkon v přenesené působnosti tzn. na personální a materiální zajištění činností prováděných v rámci výkonu přenesené působnosti: výdaje na mzdy, nákup hmotného majetku, spotřeba energií apod.

¹⁰ Veřejná správa on-line : Deník veřejné správy ze dne 17.12.2014, Břeň Jan : Správa místních poplatků I.

¹¹ Zákon č. 128/2000 Sb. zákon o obcích

¹² Zákon č. 22/2004 Sb. o místním referendu

d) Závazky vyplývající pro obec ze smluvních vztahů

- Jedná se o plnění závazkově právních vztahů vyplývajících z povinnosti zabezpečování veřejných potřeb

e) Výdaje v rámci spolupráce s jinými subjekty

- Jedná se o výdaje v rámci spolupráce s jinými obcemi na základě veřejnoprávní smlouvy např. ke konkrétnímu plnění
- Výdaje na spolupráci s právníky nebo fyzickými osobami na základě občanskoprávních vztahů
- Výdaje na spolupráci mezi obcemi např. jiných států nebo na členství v mezinárodních sdruženích místních orgánů

f) Výdaje související s návratnými zdroji

- Splátky přijatých půjček, úvěrů, návratných finančních výpomocí, splátky jistiny komunálních dluhopisů
- Úhrady úroků z přijatých půjček a úvěrů, úhrada výnosů z komunálních dluhopisů jejich vlastníkům, výdaje na emise komunálních dluhopisů

g) Výdaje na podporu subjektů provádějících veřejně prospěšné činnosti a na podporu soukromého podnikání prospěšného pro obec

- Jedná se zejména o podporu obecně prospěšných společností, nadací a nadačních fondů, občanských sdružení nebo subjektům vykonávajícím veřejně prospěšnou činnost : např. dary, příspěvky nebo dotace – výdaje tohoto charakteru musí schválit zastupitelstvo obce
- Jedná se o podporu např. místních sportovních klubů (fotbalistů, chovatelů psů apod.), dále svazu dobrovolných hasičů

h) Jiné výdaje

- Výdaje spojené se stanovenou působností: např. dary a příspěvky na sociální nebo jiné humanitární účely (při povodních a jiných přírodních katastrofách)

V druhé polovině své práce jsem se zaměřila na konkrétní případ, což je získání dotace z fondů rozvoje Evropské unie. Aby čtenář pochopil veškeré souvislosti, bylo proto nutné zmínit zákonné prostředky pro financování obcí a alespoň nastínit problematiku hospodaření.

Jak jsem již zmínila v předešlém textu, musí obce dopředu plánovat nutné výdaje a naopak očekávané příjmy. Protože rozpočet obce je veřejná listina, většina obcí dnes využívá moderních informačních prostředků a uveřejňuje většinu dokumentů týkajících se chodu a hospodaření obce na vlastních webovských stránkách. Ne jinak tomu je u obce Tlučná¹³, kterou jsem si zvolila vzhledem k mému 20- ti letému trvalému bydlišti.

Své informace jsem mimo jiné získala také při konzultacích s místostarostou obce Tlučná ing. Václavem Vítkem, který je tvůrcem a předkladatelem rozpočtu obce. Pan Vítek velmi úzce spolupracuje s účetní, která sleduje veškeré finanční toky.

Protože se většina výdajů pravidelně každý rok opakuje, stávají se základem pro strukturovaný návrh rozpočtu obce. Návrh rozpočtu předkládá pan místostarosta koncem roku pro rok následující zastupitelstvu obce. Tak jak jsem uvedla v 1. kapitole své práce, plánuje obec výdaje na každoroční chod obce, dotace některých zařízení, sdružení např. :

- Měsíční dotace na chodu Domova důchodců činí50 tis. Kč / měsíc
- Příspěvek na chod základní školy 2 mil. Kč / rok
Částka na podporu školy není přesně stanovena, škola si může s řádným zdůvodněním požádat o další dotaci
- Příspěvek Sboru dobrovolných hasičů500 000,- Kč/ rok
- Dotace autobusové dopravy pro občany na trati Plzeň-Tlučná..2.500.000,- Kč/ rok
Zde se jedná o uzavření a plnění veřejnoprávní smlouvy mezi obcí Tlučná a firmou ČSAD Plzeň-sever.

Pro zajímavost a porozumění problematiky, jsem rozpočet obce Tlučná v podobě tabulek členěných do příjmů a výdajů uvedla jako přílohu k bakalářské práci.

Podrobný přehled výdajů i příjmů najde každý občan na webovských stránkách obce, a to na základě zákona č. 106/ 1999 Sb. o svobodném přístupu k informacím¹⁴, kde je tato agenda členěna přesně dle čísel jednotlivých položek k rozpočtu. Protože zastupitelstvo musí reagovat rychle na potřeby obce, pověřilo radu obce aktuálními změnami rozpočtu. Účetní sleduje pohyb financí u jednotlivých položek, které nesmí být překročeny ve svých výdajích, případně rada schválí navýšení dané položky. Hospodaření obce podléhá finanční kontrole a to 2 x ročně. Obec má právo zvolit si způsob kontroly, buď objednáním soukromé auditorské firmy, kterou by však musela zaplatit, nebo kontrolou nadřízeného orgánu, konkrétně krajským kontrolním oddělením spadajícím pod Krajský úřad v Plzni.

¹³ Více informací uvedeno na online adrese : <http://www.obec-tlucna.cz/>; downloaded 15.02.2015

¹⁴ Zákon č. 106/1999 Sb. O svobodném přístupu k informacím

Kontrolní oddělení provádí tedy audit hospodaření obce Tlučná na podzim a to pro období od 1.1 do 30.9. stávajícího roku za finanční hospodaření v průběhu uplynulých 9 měsíců a dále na začátku nového roku pro období od 1.10. do 31.12. roku předešlého.

Kromě auditu provádí kontrolu rozpočtu zastupitelstvo při svém zasedání 4 krát do roka ,je tímto detailně informováno radou hlavně o výdajích a dodatečně schvaluje změny rozpočtu dle reality.

V případě voleb do obecních zastupitelstev je postup následující : zastupitelstvo končí se svou činností v den voleb a chod obce zabezpečují z pověření zastupitelstva starosta, místostarosta a dva zvolení radní. V tomto složení fungují pověření zástupci do obce do nového zvolení starosty, místostarosty a radních novým zastupitelstvem obce při jeho zasedání následně po volbách, podrobný popis nalezneme v zákonu č. 128/2000 Sb. o obcích, konkrétně v dílu 4 § 103.¹⁵

4. Investice nad rámec rozpočtů malých obcí

Protože rozvoj obcí a měst je v posledních letech velmi rychlý a obce jsou pro zabezpečení svého chodu a uspokojování stále vzrůstajících potřeb občanů nuceny reagovat na nové změny, je nutné plánovat investice nad rámec rozpočtu obcí s několikaletým výhledem.

Základní rozpočet je plánován s výhledem minimálně na 3 roky, velké investice jsou pak plánovány 5 let předem. Tento plán zahrnuje koncepci investice a její plánované finanční krytí.

Obce hledají různé možnosti financování, ať už jsou to dlouhodobé rezervy z vlastních zdrojů, což znamená každoroční hospodaření s přebytkem finančních zdrojů nebo hledání možností dotací a financování úvěrů a půjček za daných podmínek bankami.

Mezi větší investiční akce obce Tlučná patřila například výstavba čističky odpadních vod v letech 1995 až 1998. Investice vyžadující částku kolem 99 mil. Kč, však nemohla Tlučná v žádném případě pokrýt ze svého rozpočtu, neboť čistička stojí v jejím katastru a z důvodu napojení dalších obcí na čističku, vzniklo tak Dobrovolné sdružení obcí Vejprnice, Tlučná a Nýřany, které se spolupodílely na této investici. Obec Tlučná tak musela hradit 25% rozpočtu nákladů, vzala si proto dlouhodobý úvěr, neboť v daném období nebyly ještě našim obcím zpřístupněny dotace z evropských fondů, naše republika byla teprve ucházejícím se členem.

¹⁵ Zákon č. 128/2000 Sb. od. 4, § 103 Starosta

V posledních letech po rychlém nárůstu obyvatel členů Sdružení, musely obce připravit a zrealizovat projekt intenzifikace ČOV, který znamenal investici zhruba 77 mil. Kč. Tato problematika financování velkých projektů mě začala více zajímat v momentu získání bližších informací. Na webovských stránkách Vejprnice.eu¹⁶ se skrývá pod tímto názvem server veřejných příspěvků občanů k dění v obci. Zde jsem našla velmi zajímavý článek o neekonomicky hospodařících zastupitelích Vejprnic. Tímto způsobem občané sledují, kontrolují a zároveň se snaží upozornit na nekalé praktiky některých radních a to i pomocí veřejných médií.

Smlouva o smlouvě budoucí s firmu Veolia o přednostním právu na odkup ČOV, bohužel zabránila Sdružení obcí žádat o poskytnutí dotací na intenzifikaci ČOV, takže obce byly nuceny hradit realizaci z vlastních finančních zdrojů. Protože firma Veolia je provozovatelem ČOV, platí obci Tlučná nájemné, jehož výše naštěstí pokrývá výši splátek úvěru. V loňském roce zaplatila obec za úvěr 2,5 mil Kč a v letošním roce zaplatí 3,5 mil Kč, jak mi prozradil pan místostarosta, bude hledat obec Tlučná nového provozovatele ČOV za výhodnějších podmínek a zároveň vyššího nájemného za účelem ziskovosti nájmu.

Zástupci obce se tedy snaží nalézat, co nejvýhodnější krytí investic a to včetně provádění výběrových řízení na získání úvěru. Znamená to, že osloví minimálně tři různé bankovní domy a vyžádají si podmínky, za jakých bude potřebná částka poskytnuta. Samozřejmě se pečlivě zvažují veškeré možnosti pro splácení úvěru, výše úroků, délka splácení atd. , neboť tyto výdaje zatěžují rozpočet obcí dlouhodobě a často překrývají i čtyřleté volební období. Obce musí také poskytovat záruky, což činí svým majetkem.

Bohužel v minulých letech proběhly v médiích informace o vysokém zadlužení některých obcí, takže banky mohly zcela zabavit obecní majetek. V těchto případech je nutná finanční pomoc státu prostřednictvím nenávratných bezúročných půjček a investic, které v těchto případech poskytují kraje svým podřízeným obcím. Financování se odvíjí na základě zákona č.250/2000 Sb.¹⁷ o rozpočtových pravidlech územních rozpočtů a jeho současnou změnou ve znění zákona č. 24/2015 Sb.¹⁸, jehož předmětem jsou dotace a návratná finanční pomoc. Za účelem poskytnutí finanční pomoci uzavírají subjekty veřejnoprávní smlouvu, jedná se tedy o novou možnost oddlužení obcí na základě úzké spolupráce a vzájemné pomoci veřejnoprávních subjektů.

¹⁶ Více informací na online adrese : <http://www.vejprnice.eu/>; downloaded 04.03.2015

¹⁷ Zákon č. 250/2000 Sb. o rozpočtových pravidlech územních rozpočtů

¹⁸ Zákon č. 24/2015 Sb. dotace a návratná finanční pomoc

Jde hlavně o obce s malým počtem obyvatel, jejichž příjmy dle rozpočtových pravidel jsou velmi nízké, ale obce musí pro svůj rozvoj splňovat podmínky dané nařízeními EU jako např. připojení nebo zbudování čističek odpadních vod, napojení domů na vodovodní řád apod., takže tyto vysoké investice nemohou profinancovat z vlastních zdrojů.

5. Možnost investičních dotací z Evropské unie

Jak jsem uvedla v předešlých článcích, mají dnes obecní zastupitelstva různé možnosti financování investic pro chod obcí. Další možností kromě dlouhodobých bankovních úvěrů je požádání o dotaci z fondů Evropské unie.

Po vstupu České republiky v r. 2004, kdy musela splnit následující pravidla kandidáta:

- politická kritéria: institucionální stabilita musí zaručovat demokracii, právní stát, lidská práva a respektování a ochranu menšin;
- ekonomická kritéria: existence funkčního tržního hospodářství, schopnost čelit konkurenčnímu tlaku a tržním silám v rámci Evropské unie;
- schopnost převzít závazky vyplývající z členství, podle právních předpisů a politik EU, včetně dodržování cílů politické, hospodářské i měnové unie.¹⁹

Evropská unie začala vyvíjet tlak na stát a státní orgány na zvyšování péče o životní prostředí, podporu sociálně slabých skupin a menšin, podporu průmyslu a rozvoje obchodu v rámci EU, podporu rozvoje pohraničních měst a obcí, vč. podpory a rozvoje turismu, podpora vzdělávání a školství, rozvoj dopravních sítí jak pro automobily, tak pro železnici, podpora tělesně postižených a navazující péče vč. výstavby specializovaných zařízení, rozvoj bydlení a výstavby infrastruktury, podpora mladým rodinám, rozvoj zdravotní péče, snižování nezaměstnanosti a s tím spojenou tvorbu nových pracovních míst, zvyšování kvalifikace a možnost rekvalifikace, podpora výstavby primárních energetických zdrojů atd.

Veškeré stanovené cíle by náš stát bohužel z vlastních zdrojů vybudovat nemohl, takže po vstupu České republiky do Evropské unie dostal náš stát možnost čerpání finančních dotací z různých fondů EU. Než se naši státní úředníci naučili splňovat veškeré legislativní kroky, uběhlo pár let a náš stát přišel o mnoho milionů EUR určených pro rozvoj všech oblastí veřejného života, bohužel v některých případech je tomu dodnes, pokud čtenář sleduje denní tisk, tu a tam se objeví krátká zpráva o zmařených dotacích či investicích. Je smutné, že

¹⁹ Více informací na online adrese :

http://europa.eu/legislation_summaries/enlargement/ongoing_enlargement/114536_cs.htm, downloaded 04.03.2015

k takovýmto případům dochází 11 let po vstupu naší republiky do EU. Bohužel ruka EU nebude pro naši zemi stále tak štedrá a naše výdaje, příspěvky směrem k Unii budou větší než příjmy a promrhané investice jako např. nejdražší dálnice v Evropě, nedostatečně vybudovaná dálniční síť apod. budeme muset hradit kompletně ze státního rozpočtu.

Pro získání dotací z Evropské unie vznikly v roce 2007 tzv. Regionální operační programy České republiky pro podporu hospodářského a sociálního rozvoje. V západních Čechách se jedná konkrétně o Regionální operační program (dále uváděn pod zkratkou ROP) NUTS II Jihozápad²⁰. Tento program je určen pro projekty na území Jihočeského a Plzeňského kraje a financován dotacemi z Evropského fondu pro regionální rozvoj (dále pod zkratkou ERDF). Pro program ROP Jihozápad je z evropských fondů určena částka 19,4 miliardy Kč a to na období 2007-2013. Tyto finanční prostředky jsou určeny k nárůstu konkurenceschopnosti firem a drobných podnikatelů a zvýšení atraktivity celého regionu za účelem rozvoje turismu a zkvalitnění života obyvatel.

Celý projekt je rozdělen do čtyř hlavních oblastí, které jsou směrodatné pro finanční podporu z EU viz následující přehled :

Prioritní osy programu

Prioritní osa 1 – Dostupnost center

Je zaměřena na zlepšení dopravní situace v regionu Jihozápad. Mezi konkrétní podporované akce patří např. výstavba, rekonstrukce a modernizace silnic II. a III. třídy, odstraňování bodových závad na silnicích II. a III. třídy a místních komunikacích, příprava projektů na rozvoj dopravní obslužnosti, výstavba a modernizace parkovišť pro přestup na veřejnou dopravu, podpora pořízení vozidel veřejné dopravy, podpora přeměny autobusů na ekologický pohon, dopravní terminály, železniční stanice, zastávky, informační systémy, výstavba, rekonstrukce a modernizace infrastruktury veřejných regionálních letišť.

Prioritní osa 2 – Stabilizace a rozvoj měst a obcí

Podporuje rozvoj měst a obcí, budování zdravotní sociální a vzdělávací infrastruktury, přípravu rozvojových území pro podnikání a služby, revitalizaci center měst, památkových zón, zanedbaných areálů a ploch, výstavbu a rekonstrukci místních komunikací, výstavbu, rekonstrukci a vybavení objektů občanské vybavenosti, objektů pro kulturní a komunitní

²⁰ Více informací na online adrese :<http://www.rr-jihozapad.cz/?menu=rop-jihozapad&art=rop-jihozapad>; downloaded dne 04.03.2015

život, objektů sociální a vzdělávací infrastruktury, zařízení předškolní a mimoškolní péče o děti, vybavení zdravotnických zařízení, využití moderních léčebných technologií, výstavbu, rekonstrukci, modernizaci a vybavení zařízení péče o seniory apod.

Prioritní osa 3 – Rozvoj cestovního ruchu

Financuje projekty směřující ke zlepšení využití potenciálu území a posílení ekonomického významu udržitelného cestovního ruchu. Mezi konkrétní podporované aktivity patří výstavba a rekonstrukce turistických cest, rekonstrukce, modernizace a rozvoj ubytovacích kapacit, oprava a rekonstrukce památek, včetně aktivit pro nové využití v oblasti cestovního ruchu a kultury, zavádění ICT v oblasti řízení a propagace cestovního ruchu, budování doprovodných informačních systémů, příprava a realizace cílených marketingových kampaní a další.

Prioritní osa 4 – Technická pomoc

Kryje finanční potřeby na realizaci programu ROP Jihozápad – to znamená aktivit spojených s řízením programu, např. platy pracovníků zapojených do řízení ROP JZ, zpracování studií a analýz, propagaci programu, poskytování informací, poskytování asistence a metodické pomoci potenciálním předkladatelům projektů, příprava a realizace projektů vzdělávacích programů apod.

Regionální operační program NUTS II Jihozápad byl schválen Evropskou komisí dne 3. 12. 2007.

Pro lepší informovanost čtenáře a jeho přehled, jakých konkrétních projektů se týkají získané dotace z ERDF, stačí si na webových stránkách ROP Jihozápad otevřít rubriku „Projekty.“ Od vzniku ROP tzn. od r. 2007 až po r. 2015 je zde uveden seznam financovaných projektů, jejichž reportáže jsou čtenáři k dispozici. Dále v záhlaví souboru jsou jmenovány oblasti, které spadají pod dotace EU :

- projekty dopravy, zde se jedná především o : rekonstrukce komunikací, dopravní zpřístupnění místních lokalit, nákup trolejbusů a tramvají, vybudování autobusových zastávek vč. jejich vybavení informačním systémem, obchvaty obcí, rekonstrukce autobusových nádraží, přeložky silnic, nová parkoviště

- projekty pro rozvoj měst a obcí : výstavby a rekonstrukce nemocnic, vybudování rehabilitačních center, stacionářů pro postižené, seniory, sociálně slabé občany, výstavba a rekonstrukce škol, mateřských školek, dětských hřišť, gymnázií, sportovních areálů, úprava veřejných prostranství, revitalizace památkových zón v historických částech měst, rekreační areály, ale také dětských domovů
- projekty cestovního ruchu: výstavba nebo rekonstrukce volnočasových objektů, sportovišť, penzionů, hotelů, relaxačních center, muzeí, revitalizace památek – hradů, zámků, rozhleden, původních osad s řemesly, vybudování turistických cest a stezek pro cyklisty a pěší a mnohé další.

Pokud si chce čtenář podrobněji prohlédnout daný projekt, stačí jej otevřít. Na stránkách se mu objeví veškeré základní informace o výši dotace a vlastních zdrojích, termín realizace a popis projektu s fotodokumentací. Tato část webovských stránek ROP je zpracována přehledně a myslím, že plně splňuje požadovanou informovanost čtenáře.

6. ROP – princip spolupráce

Zájemci o dotaci z Evropské unie mají široké možnosti finanční podpory v rámci stanovených programů. Většinu informací lze nalézt na webovských stránkách organizace ROP, kterých je v rámci České republiky sedm. Znamená to, že každý kraj naší republiky může v rámci ROP žádat o dotace z EU.

V současné době se jedná o programové dotace pro období 2014 – 2020 v následujícím rozsahu ²¹ :

- | | |
|---|--------------|
| 1) Evropský fond pro regionální rozvoj EFRR..... | 11,94 mld. € |
| 2) Evropský sociální fond ESF..... | 3,43 mld. € |
| 3) Fond soudržnosti FS..... | 6,26 mld. € |
| 4) Evropský zemědělský fond pro rozvoj venkova EZFRV..... | 2,31 mld. € |
| 5) Evropský námořní a rybářský fond ENRF..... | 0,03 mld. € |

²¹ Více informací na online adrese :http://www.strukturalni-fondy.cz/getmedia/2987622b-0f7d-459a-90f5-281b7a9b53ab/publikace-ROADSHOW_2.pdf?ext=.pdf; downloaded e04.03.2015

Alokace České republiky = 23,96 mld. €

Rozdělení podpory ESI fondů dle tematických cílů

 v mld. €.....	% alokace
1. Investice do výzkumu, vývoje a inovací pro praxi	2,51.....	11%
2. Rozvoj využívání informačních a komunikačních technologií... ..	1,07.....	4%
3. Podpora malých a středních podniků.....	1,34.....	6%
4. Snižování energetické náročnosti ekonomiky.....	2,25.....	9%
5. Omezování přírodních rizik, povodní a ekologické zátěže.....	1,32.....	6%
6. Ochrana životního prostředí a využívání přírodního bohatství.....	2,74.....	9%
7. Modernizace dopravní infrastruktury a ekologická doprava.....	6,24.....	27%
8. Zvyšování zaměstnanosti a kvalitní pracovní síla.....	1,38.....	6%
9. Fungující sociální systém a boj proti chudobě.....	1,98.....	9%
10. Zkvalitnění systému vzdělávání.....	1,96.....	8%
11. Kvalitní, efektivní a transparentní veřejná správa a instituce.....	0,18.....	1%
12. Technická pomoc.....	0,85.....	4%

Kdo vlastně rozhoduje o přidělení dotací a jakým způsobem? Tuto otázku jsem si kladla hned v úvodu své práce: jací lidé rozhodují o mnohamiliardových investicích a rozvoji kraje, obcí či firem? Jaké požadavky na vzdělání v oboru a praxi musí tito lidé splňovat, jakým způsobem se stát zaměstnancem ROP ?

Veškeré odpovědi na otázky jsem našla opět na webovských stránkách ROP Jihozápad, cituji:

Regionální rada řídí Regionální operační program NUTS II Jihozápad a to na základě zákona č. 248/2000 Sb. o podpoře regionálního vývoje²². Hospodaření Regionální rady je stanoveno zákonem č. 250/2000 Sb. o rozpočtových pravidlech územních rozpočtů.²³ Regionální rada má několik orgánů, které zajišťují společně řízení, provádění a kontrolu čerpání dotací z programu.

²² Zákon č. 248/2000 Sb. o podpoře regionálního vývoje

²³ Zákon č. 250/2000 Sb. o rozpočtových pravidlech územních rozpočtů

Výbor Regionální rady je složen z 8 zástupců Jihočeského a 8 zástupců Plzeňského kraje. Výbor se schází k jednáním několikrát ročně a k jeho nejdůležitějším úkolům patří vyhlášení jednotlivých výzev programu ROP NUTS II Jihozápad, do kterých předkládají uchazeči o dotace své projekty. Výbor také schvaluje finální seznam projektů, kterým bude poskytnuta dotace programu – do jejich výběru však nezasahuje. Dále Výbor schvaluje podstatné změny v realizaci dílčích projektů a dokumentů týkajících se realizace programu a průběžně dohlíží na hospodaření Regionální rady.

Napadá mě další otázka, jakým způsobem je při schvalování projektů zamezeno korupci, upřednostňování projektů známých, jaká jsou kritéria pro schválení dotací?

I na tuto otázku jsem našla odpověď na stránkách ROP, veškeré kontrolní činnosti provádí členové tzn. Monitorovacího výboru, cituji :

Monitorovací výbor je složen z 25 členů navržených příslušnými organizacemi a institucemi zastupujícími řídicí orgán Regionálního operačního programu, státní správu, samosprávu, hospodářské, sociální a profesní partnery, nestátní neziskové organizace, regionální a další partnery. Plní kontrolní funkci ve vztahu k implementaci ROP NUTS II Jihozápad, přezkoumává a schvaluje výroční a závěrečnou zprávu o provádění programu před odesláním Evropské komisi, schvaluje seznam sledovaných indikátorů obsažených v Prováděcím dokumentu ROP Jihozápad a soubor hodnotících a výběrových kritérií. Odpovídá za monitorování účinnosti a kvality provádění ROP NUTS II Jihozápad. Monitorovací výbor se zřizuje v souladu s článkem č. 63 Obecného nařízení 1083/ 2006²⁴.

Pokud se bude čtenář zajímat ještě hlouběji, kdo je např. členem Monitorovacího výboru, vybrala jsem jen pro informaci několik zajímavých jmen členů výboru:

- Ing. Veronika Vondráčková – Ministerstvo financí
- Doc. Ing. Josef Průša – zástupce za Západočeskou univerzitu
- Jan Král, BBS – Ministerstvo pro místní rozvoj
- Mgr. Martin Baxa – současný primátor Plzně
- Ing. Marie Soukupová – Ministerstvo dopravy

Ve výboru jsou členové krajských zastupitelstev Jihočeského a Západočeského kraje, neziskových organizací, zástupci Agrární komory a Hospodářské komory atd. Předpokládám, že účastí zástupců z tolika organizací a státních složek, je kontrola schválení a financování projektů naprosto dostatečná.

²⁴ Článek č. 63 Obecného nařízení č. 1083/2006

7. Žádost o dotaci – zdůvodnění, zamítnutí

Z uvedené tabulky v předešlém článku je patrné, z jakých oblastí lze čerpat finanční prostředky z EU. Znamená to, že žadatel by měl mít zcela jasno z jakého fondu a na jaký konkrétní projekt by se měla investice vztahovat. Na webovských stránkách ROP najde v souboru pro žadatele seznam veškerých dokumentů a to pod názvem „Obecná dokumentace pro žadatele.“

Co je pro žadatele podstatné, je soubor „PLÁN VÝZEV.“ V tomto souboru nalezne přehlednou tabulku výzev s jednotlivými oblastmi podpory a výši schválených dotací. Tuto tabulku včetně příkladu textu výzvy jsem pro lepší názornost přiložila ke své práci. Z textu výzvy je jednoznačně patrné výše dotace a procento vlastní investice, dále datum vyhlášení výzvy a ukončení doručení žádostí. Pro žadatele je proto vhodné začít zpracovávat veškeré podklady k dotaci půl až rok předem.

Specifikaci žádosti a jaké dokumenty je nutné k žádosti přiložit nalezne zájemce v rubrice „Pravidla pro žadatele a příjemce,“ která jsou součástí každého programu ROP. Žádost se všemi dokumenty v elektronické podobě informačního systému fondů je nutné zaslat právě do data uvedeného ve výzvě.

Výzvy na jednotlivé projekty jsou v průběhu roku aktualizovány, jednotlivé výzvy jsou zveřejněny půl roku předem a to pod souborem „PRO ŽADATELE“ je uvedena složka kterou jsem již uvedla v předešlém textu „Plán výzev.“ Pokud připadá žadateli tento systém složitý, má možnost zúčastnit se různých školení, která pro žadatele pořádají Ministerstvo pro místní rozvoj, popř. další ministerstva.

Pro žadatele je důležité sledovat webovské stránky příslušné skupiny ROP, kde řídicí orgán vypisuje konkrétní výzvu k podání žádosti. Harmonogram výzev je od počátku roku zveřejněn na webovských stránkách strukturálních fondů a je průběžně během roku aktualizován. Bohužel v letošním roce nejsou zatím žádné výzvy zveřejněny, neboť dobíhá plnění výzev z loňského roku, avšak ministerstvo pro místní rozvoj uvedlo dne 22.03.2015 v médiích, že aktuální výzvy na letošní rok 2015 se v počtu třech objeví během dubna. Pro první projekty je schválená částka z fondů EU 25 miliard Kč.

Žadatel si najde dle příslušných výzev daný operační program, který je určen pro financování jeho investičního a podnikatelského záměru. Přehled veškerých operačních programů najde na webovských stránkách www.dotaceEU.cz²⁵; popřípadě se může blíže informovat na chatu nebo na telefonní lince Eurofon 800 200 200.

²⁵ Více informací na online adrese :www.dotaceEU.cz, downloaded 05.03.2015

Před podáním žádosti by měl mít žadatel jasno v některých otázkách, např. zda-li vybraný operační program podporuje jeho záměr, tak aby byl z programu financován. Je předpokládán rozpočet do výše daného limitu. V některých případech se stává, že musí podnikatel záměr poupravit či přehodnotit, tak aby vyhovoval podmínkám financování dotacemi. V případě pochybností se správným zpracováním projektu jsou k dispozici projektoví manažeři, pracující na jednotlivých ROP centrech jako poradci.

Po předložení projektu a žádosti o financování, jsou jednotlivé projekty soutěženy v rámci bodového systému, na základě jehož se přidělují jednotlivým projektům body. Ty projekty, které získaly nejvíce bodů jsou doporučeny ke schválení a financování. Ty projekty, které neuspěly musí čekat na vypsání nové výzvy.

Dotace je dále poskytnuta na základě podepsané smlouvy o přidělení dotace mezi žadatelem a příslušným ministerstvem, kam daná dotace oborově spadá. Po podpisu smlouvy dochází k realizaci projektu. Pokud dojde ke změně projektu v průběhu realizace musí žadatel - příjemce informovat řídicí orgán o provedení změn, v průběhu realizace musí příjemce dodržovat pokyny uvedené v pravidlech pro žadatele a příjemce příslušného programu.

Zásadní pro čerpání dotací na realizaci projektu povinné výběrové řízení dodavatelů, povinná publicita, pravidla pro vedení a archivaci dokladů a dokumentů, monitoring projektu. Realizace projektu splnit stanovené cíle projektu tzv. monitorovací indikátory projektu. Jedná se o požadavky tzv. ukazatele, kladené financováním projektu – tvorba pracovních míst, objem nově pořízených technologií, plochy nově zbudovaných objektů nebo počet nově proškolených osob. Počet a dodržení ukazatelů vč. dalších hodnot jsou pro příjemce od začátku projektu závazné a to hlavně po celou sledovanou dobu, tzv. dobu udržitelnosti.

V průběhu realizace projektu musí příjemce podávat pravidelně ve stanovených termínech, které jsou uvedeny v rozhodnutí o poskytnutí, monitorovací zprávy, jejichž obsahem jsou informace o průběhu projektu, v jaké fázi se projekt nachází a jaké jsou výsledky. Dle složitosti a časové náročnosti, kdy je projekt rozčleněn do etap, předkládá příjemce žádosti o proplacení části projektu na základě jednotlivých ukončených etap. V případě ukončení celého projektu předkládá příjemce kompletní vyúčtování projektu současně se žádostí o jeho proplacení. Řídicí orgán provede důkladnou kontrolu průběhu realizace a ukončení celého projektu včetně financování, v případě oprávněného požadavku a nenalezne-li řídicí orgán nedostatky, proplatí ROP požadovanou částku. V případě nedostatků může být požadovaná částka zkrácena. Příjemce může počítat v průběhu realizace a po jejím ukončení v období 3 až 5 let s kontrolou řídicího orgánu, kdy je povinen udržet podmínky

projektu tzn., že projekt musí sloužit svému účelu, v opačném případě při porušení uvedených skutečností je příjemce nucen část nebo celou dotaci vrátit.

Jako strategické kroky pro zlepšení své činnosti na budoucí období šesti let zveřejnili fondy EU, potažmo organizace ROP následující cíle dotačních programů:

- Řešení problematických oblastí rozvoje ČR
- Konkrétnější vymezení možností podpory – omezení okruhu možností
- Větší využívání finančních nástrojů – zaměřeno na návratné dotace
- Jednotný informační systém – veškeré podklady a dokumenty bude dostupné on-line
- Snížení administrativní zátěže žadatelů – veškerá komunikace bude probíhat elektronickou formou
- Jednodušší plánování – přehled výzev dostupný s předstihem (až na letošní výjimku)
- Menší počet programů
- Všechny základní informace dostupné na jednom místě – www.dotace EU.cz
- Jasnější formulace pravidel pro žadatele a příjemce – pravidla budou jednotná

Jak jsem uvedla již v úvodu, snažím se při zpracování různých témat z dané problematiky, vycházet ze skutečnosti. Ne jinak tomu bude i v případě mé bakalářské práce. V obci Tlučná, kde žijí skoro dvacet let a moje rodina zde má svoje kořeny, se v letech 2010 až 2012 postavila nová budova II. stupně základní školy. Tento projekt se realizoval právě z dotačních peněz evropských fondů. Projekt mě již od začátku zaujal svým rozsahem, problematikou a komplexním řešením pod realizačním vedením ing. Václava Vítka, který dodnes působí na Obecním úřadě Tlučná jako místostarosta.

Výstavba školy byla nanejvýš naléhavá, neboť původní budova školy byla v dezolátním stavu a vykazovala vážné statické problémy, takže skutečně hrozilo její zborcení. I přes tento absolutně nevyhovující stav, musela základní škola budovu provozovat, takže běžně byla plná žáků a vyučujících, což by v případě zřícení zdiva neslo tragické následky. Snaha obce o výstavbu nové školy začala již v roce 2002. Bohužel veškeré kroky byly neúspěšné. Zastupitelé se snažili získat investice na výstavbu různými kroky přes oslovení krajského úřadu, školského úřadu, ministerstva školství, ministerstva pro místní rozvoj, bohužel marně. Pokoušeli se tedy získat alespoň úvěr od bank, ani v tomto případě neuspěli a škola dále chátrala. V dokumentaci k celému projektu jsem našla žádosti o

finanční pomoc bývalému ministrovi financí p. Kalouskovi, místopředsedovi vlády p. Sobotkovi, bohužel marně. Dalším krokem bylo oslovení médií a zveřejnění celého problému i v hlavních televizních novinách, avšak bez odezvy.

Ohledně otevření dotačního centra ROP Jihozápad, podala obec Tlučná žádost o dotaci na výstavu nové školy. Obec měla zpracovaný kompletní projekt, který byl bohužel zamítnut se zdůvodněním, že projekt nedosáhl potřebného bodového hodnocení. Pokud se čtenář zamyslí a uvědomí si veškeré skutečnosti, které jsem zde uvedla, připadá mi toto zdůvodnění skoro až trestné, neboť zamítnutí investice vlastně ohrožovalo život desítek školáků a dospělých.

Jedinou vadu, kterou projekt vykazoval, byla skutečnost, že na obecním úřadě nepracoval zaměstnanec se zkušenostmi s řízením investiční a stavebních projektů, i když projekt byl zpracován zkušenou projektovou organizací, která zajišťovala i stavební dozor. Finanční toky řídil ing. Vítek, který měl zkušenosti ze svého předešlého zaměstnání.

Obrat skutečnosti nastal až v momentu anonymního udání na organizaci ROP o údajných finančních machinacích při přerozdělování dotací, kdy hospodaření s evropskými penězi začala prověřovat Státní policie. Projekt byl přehodnocen a tentokrát dostal dostatečné množství bodů, takže byl doporučen k profinancování z evropských fondů.

Veškeré dokumenty k žádosti příkládám pro názornost do přílohy bakalářské práce.

8. Výběrová řízení pro realizaci projektu

Celý projekt včetně finančních analýz a finančních toků tzv. cash flow byl detailně zpracován firmou Dotační centrum s.r.o., ing. Janou Charvátovou, ke které se vrátím v budoucí kapitole. Precizní zpracování dokumentace vlastně nejvíce přispělo k úspěšnému výběru v rámci bodového výběrového řízení. Znamená to, že žadatel nesmí v žádném případě podcenit zpracování přípravného projektu, jež tvoří informační základ pro ROP. Je vždy vhodné oslovit specializované firmy, které se touto činností zabývají, žadatel se tak vyhne mnohým problémům s nedostatečně dokladovanými skutečnostmi a jeho projekt pak může být zařazen do výběrového řízení bez připomínek.

Proto je vhodné pečlivě zvážit možnost zpracování dokumentace a raději investovat o několik tisíc korun více než neuspět v hodnocení bodového systému. S výběrem vhodných projektových organizací pomohou odborníci na straně ROP, popř. vznést dotaz na příslušné ministerstvo. Znamená to, provést si vlastní výběrové řízení na základě doporučení, obětovat čas a zaslat poptávku na zpracování projektu několika firmám, dalším krokem by pak měl být

osobní pohovor, aby budoucí žadatel získal přehled a co nejvíce informací. V tomto případě je vhodné volit nejen podle ceny, ale i nabídky na způsob provedení, dalším důležitým krokem je rozsah služeb, které ke zpracování bude služba nabízet a v neposlední řadě získat od poptávaných firem reference ke zpracování podobných projektů, čím více, tím lépe, firma bude disponovat odborníky z předmětného oboru.

Tak jako je nutné si zvolit správnou zpracovatelskou firmu pro svůj investiční záměr, neméně důležitý je výběr projektové organizace pro zpracování studie a dále realizačního projektu – tedy v případě stavby objektu, jako tomu bylo u přípravy výstavby školy v Tlučné. Obecní úřad si provedl výběrové řízení a to na základě zákona č. 137/2006 Sb.²⁶ o veřejných výběrových řízeních a volil mezi třemi přihlášenými projektovými firmami, které musely splňovat daná kritéria. Nejdůležitější jsou u těchto projektů reference s podobnými stavbami, neboť školní zařízení musí splňovat přísné normy dané EU a to vč. hygienických, dále je důležité mezi žadatelem a projektovou organizací, aby tato poskytla v rámci spolupráce stavební dozor. Stejná situace pak nastala v případě dodavatele školního vybavení, osazení a údržby zeleně v okolí školy.

Nejpodstatnějším výběrovým řízením pro spuštění projektu po schválení dotací z EU byl ale výběr finančního ústavu, který poskytne nejlepší podmínky pro překlenovací úvěr, neboť první čerpání financí z EU bylo možné až po dokončení první etapy výstavby školy. Pro žadatele je tedy důležité, rozčlenit si celý projekt do logických celků, první financování si musí naplánovat z vlastních zdrojů, což Obecní úřad v Tlučné provedl a z předešlých rozpočtů minulých let, které skončily se ziskem, převedl část finančních prostředků v rámci účetnictví na dlouhodobé rezervy pro budoucí plánované investice. Pokud tedy žadatel nedisponuje vlastními finančními zdroji, musí první rozběh projektu financovat z bankovních úvěrů. Je tedy nanejvýš vhodné provést si důkladné výběrové řízení mezi bankami a řádně si vyjednat podmínky úvěru, což je důležité mimo jiné z hlediska návratnosti vložené investice.

Bohužel škola v Tlučné o návratnosti investice uvažovat vůbec nemohla, neboť jde o stavbu veřejně prospěšné budovy. Z hlediska přínosu veřejného života v obci byla výstavba školy na prvním místě. Obec zvýšila svoji prestiž, ale hlavně zajistila žákům školy zdravé a kulturní prostředí v rámci základního vzdělání, zvýšila možnost v navýšení počtu žáků navštěvujících školu, zajistila bezbariérový přístup tělesně postiženým žákům vč. možnosti použití nově vybudovaného výtahu. Od hlavní hlučné ulice se přestěhovala do klidného prostředí, kde byla vybudována i odpočinková zóna.

²⁶ Zákon č. 137/2006 o veřejných výběrových řízeních

Výběrová řízení na dodavatele zboží i služeb jako taková jsou součástí celého projektu a žadatel je musí řádně vypsát a doložit a to dle zmiňovaného zákona č. 137/2006 Sb.²⁷. Poté, na základě stanovených podmínek, musí vybrat dodavatele splňujícího veškeré požadované podmínky. V případě nesplnění těchto základních kritérií ohrožuje profinancování celého projektu nebo jeho částí. Ale k této problematice se ještě vrátím v další kapitole.

9. Projektová smlouva

Jak jsem se již uvedla v předešlých kapitolách, byla první žádost obce Tlučná o dotaci z Eurofondů organizací ROP Jihozápad zamítnuta. Jaké byly skutečné důvody, se asi nikdy nedozvíme, ale oficiálně nesplňoval projekt dané požadavky a realizační tým nevykazoval dostatečné množství odborníků na investiční výstavbu.

Každý projekt Rada ROP NUTSII Jihozápad posuzuje z hlediska odborného zpracování, financování – částečné krytí investice z vlastních zdrojů, návratnost investice, odborného zastoupení v realizačním týmu, přínosu pro společnost, obec či kraj, tvorby pracovních míst, ochrany životního prostředí, atd.

Obec Tlučná nechala zpracovat tzv. „Finanční zhodnocení projektu,“ (dále jen FEHP) odbornou firmou Dotační centrum s.r.o. na základě „Smlouvy o dílo,“ která byla uzavřena mezi oběma subjekty a podepsána za obecní úřad Tlučná starostou p. Stanislavem Volfem a jednatelkou Dotačního centra pí. Janou Charvátovou. Ta se pak dále zúčastnila realizace projektu jako odborný poradce a pomáhala místostarostovi ing. Vítkovi s kontrolou finančních toků, tvorbou monitorovacích zpráv, přípravě dokumentů, které byly součástí žádosti o financování a s uvolněním finančních prostředků z přidělené dotace.

Smlouva o dílo musela obsahovat veškeré náležitosti, tzn. přesné adresy a údaje, IČ, bankovní účty a jména oprávněných zástupců objednatele i zhotovitele, dále termín předání dokumentace, záruky za kvalitní v následujícím rozsahu zpracování projektu, jehož plnění předmětu smlouvy bylo následující, v členění a analýze celého projektu, cituji²⁸ :

- Základní údaje o projektu
- Základní informace o žadateli, zde jsou uvedeny veškeré úřední údaje
- Základní informace o zpracovateli dokumentace, zpracovatelem dokumentace se budu zabývat v následující kapitole

²⁷ Zákon č. 137/2006 o veřejných výběrových řízeních

²⁸ Finanční a ekonomické hodnocení projektu, Jana Charvátová, Dotační centrum s.r.o. ze dne 19.06.2009

- Účel zpracování dokumentace, zde se jedná o stručný popis co je vlastně předmětem projektu : 1. etapa výstavby areálu ZŠ v Tlučné. První etapou se rozumí vybudování dvou objektů, objektu hlavního vstupu a objektu 2. stupně základní školy. Cílem projektu je vybudovat moderní, kapacitně dostačující základní školu.
- Stručné shrnutí projektu se zaměřilo na smysl stavby, účel projektu, za jakým účelem bude nová škola postavena: cílem projektu je vybudovat zcela nový pavilon II. stupně a objekt hlavní vstupu, jež představují první etapu výstavby areálu základní školy v Tlučné
- Významná specifika projektu: Dlouhodobě neudržitelný stávající provoz školy – špatný technický stav, porušování hygienických norem
 - o Rekonstrukce objektu nelze provést z důvodu narušení statiky objektu
 - o Nedostatečné kapacity – chybí odborné učebny, nedostatečné zázemí pro žáky i učitele
 - o Z důvodu nedostatečných kapacit zrušeno pracovní vyučování – chybí prostory, kde by výuka mohla probíhat <=> snížená kvalita výuky <=> neexistence odborných učeben
 - o Zvýšené nebezpečí vzniku úrazu – bezpečnost dětí není zcela zajištěna.
- Výsledky finančního a ekonomického hodnocení projektu rozeberu v následující kapitole
- Výsledky analýzy rizik: uvedení případných rizik při realizaci takto rozsáhlého projektu, se kterými musí obecní úřad počítat a snažit se tato rizika minimalizovat. S analýzou rizik je zpravidla spojena citlivostní analýza, která nebyla vzhledem k veřejnému charakteru projektu provedena. Příjmy projektu budou nulové a kriteriální ukazatele finanční analýzy jako je vnitřní výnosové procento a doba návratnosti nebylo možné stanovit.
- Logický rámec projektu: rozčlenění do logických celků: hlavní a účel projektu / vybudování nové budovy školy; ověřitelné identifikátory / rozsah užitné plochy, počty a názvy učeben, počty žáků a učitelů, zdroje k ověření: smlouva o dotaci, dokumenty k výběrovým řízením, smlouvy s dodavateli, výpis z katastru nemovitostí, stavební deník, fotodokumentace, harmonogram, úvěrová smlouva atd.
- Stručný popis podstaty projektu a jeho etap, v této kapitole je popsán nejpálčivější problém v obci, cituji: Bohužel základní škola je stále umístěna v havarijních objektech „malé a velké budovy“ s nedostačující kapacitou a obec nemá dostatečné finanční

prostředky na to, aby nové objekty vybuďovala z vlastních zdrojů bez finanční pomoci EU, státního rozpočtu nebo jiných zdrojů. Jediným východiskem z této situace je získání dotace, stejně jako tomu bylo v případě MŠ a tělocvičny. Aby se tak stalo, obec Tlučná a její představitelé nepolevili ve svém úsilí a již několik let pracují a zajišťují potřebnou dokumentaci k dostavbě areálu a vybudování nové kapacitně dostačující základní školy.

- Historie dosavadních příprav a realizace projektu, zde autorka vycházela ze skutečnosti a plánů obecního úřadu o snaze zajistit výstavbu a financování školy již v letech minulých, bohužel bezúspěšně.
- Výchozí situace projektu, cituji²⁹ : Základní škola ZŠ s MŠ Tlučná je úplná škola s devíti postupnými ročníky. Na prvním stupni (1. až 5. ročník) i na 2. stupni (6. až 9. ročník) je zpravidla po jedné třídě v ročníku. Do školy dochází, až na ojedinělé výjimky, převážně děti z Tlučné. Škola vyučuje dle „Školního vzdělávacího programu pro základní vzdělávání“. Pedagogický sbor tvoří 14 učitelů a 1 vychovatelka školní družiny. **Stávající prostory, dispoziční řešení a kapacita školy** je již v dnešních podmínkách nevyhovující a současným požadavkům na školní výuku nedostačuje. Škola až do současné doby neprošla žádnou významnější rekonstrukcí, udržována byla běžnými udržovacími pracemi. Její technický stav neodpovídá provozu a režimu školy.
Statika budov I. a II. stupně je velmi narušena a neustále se zhoršuje, rekonstrukci objektů v současné době za stávajícího stavu nelze již realizovat.

Stávající objekty ZŠ z roku 1896 jsou v havarijním stavu s prokazatelným narušením statiky a absolutní nedostačující kapacitou, což je konstatováno ve zprávě statika ze dne 15. 9. 2002, dále ve vyjádření Krajské hygienické stanice Plzeňského kraje ze dne 11. 2. 2004 a následně v posudku zpracovaném ze dne 16. 3. 2009. V těchto dokumentech je jednoznačně konstatováno zásadní narušení statiky budov jednak v důsledku poddolování a jednak v důsledku záplav v roce 2002, 2003

- Nulová varianta projektu a další zvažované varianty v případě nepřidělení dotací EU cituji³⁰:
Nulová varianta v tomto případě představuje **nerealizaci projektu**. Obec nemá vlastní finanční prostředky, aby mohla zahájit realizaci projektu, aniž by jí byla přidělena

²⁹ FEHP, Jana Charvátová, ze dne 19.06.2009, Dotační centrum s.r.o.; str. 14

³⁰ FEHP, Jana Charvátová, ze dne 19.06.2009, Dotační centrum s.r.o.; str. 17

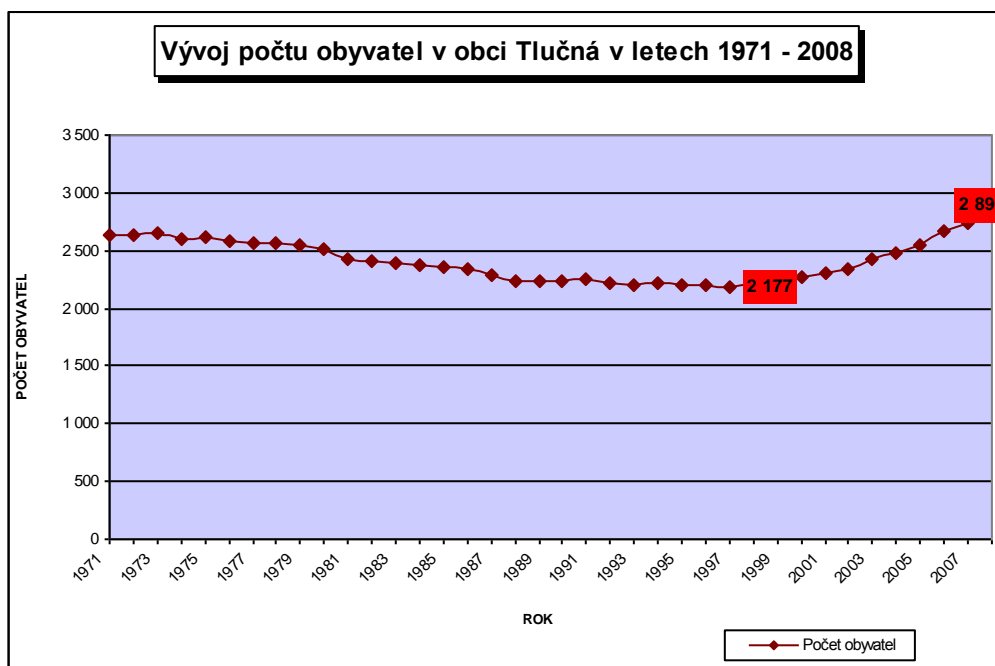
dotace z Regionálního operačního programu Jihozápad. Bez finanční pomoci není možné takto finančně náročnou akci ze stávajícího obecního rozpočtu financovat. Projekt **neumožňuje žádná jiná variantní řešení** jakými by u jiných projektů mohly být např. rekonstrukce, přístavba, vestavba apod. O rekonstrukci ani jiných stavebních úpravách nelze uvažovat právě **z důvodu špatného stavu statiky**, která se neustále zhoršuje vlivem poddolování celé obce. Na špatné statice budov se rovněž negativně podepsaly plošné zápal, které postihly obec v r. 2002. Při výraznějším zvýšení spodních vod hrozí vysoký stupeň nebezpečí dalšího poškození základové desky objektů školy. **Stávající situace je již dlouhodobě neudržitelná.**

- Cíle projektu a očekávaný stav po realizaci.
- Naplňování cílů ROP NUTS II Jihozápad, cituji³¹ : Projekt je v souladu se zaměřením a cíli Regionálního operačního programu NUTS II JZ, zcela naplňuje globální a specifické cíle prioritní osy 2, oblasti podpory 2.4. – Rozvoj infrastruktury základního, středního a vyššího odborného školství. Je plně v souladu s vyhlášenou výzvou č. 5. tohoto programu. Projekt svým zaměřením zvyšuje kapacitu školy, zlepšuje její vybavení pro zkvalitnění procesu vzdělávání a zvýšení efektivity výuky. Stávající objekty školy nesplňují technické a hygienické normy, neumožňují bezbariérový přístup a celkově neodpovídají současným požadavkům na kvalitní výuku.
- Soulad s rozvojovými strategiemi: Projekt vyplývá ze strategických dokumentů Plzeňského kraje a města Plzně, ze strategických záměrů a cílů školy a má přímou vazbu na další strategické a koncepční dokumenty. Cíl Plzeňského kraje v oblasti školství: **Kvalita poskytovaného vzdělání srovnatelná s vyspělými zeměmi a k tomu vybrané záměry:**
 - Výstavba a obnova budov a staveb ZŠ
 - Podpora koncepčního vzdělávání na ZŠ
 - Rozvoj speciálních škol a školských zařízení
 - Výstavba a technická obnova zařízení pro děti a mládež
 - Výstavba a obnova školských zařízení
 - Zvýšení kvality výuky, zejména pak zlepšení kvality jazykové výuky a ICT

³¹ FEHP, Jana Charvátová , Dotační centrum s.r.o. ze dne 19.06.2009; str. 19

- Lokalizace projektu a širší územní kontext projektu – názorné umístění původní školy a pozemku určeného k výstavbě nové – zanesení katastrální mapy a leteckého snímku.
- Popis projektu, aktivity, etapy, milníky projektu – součástí projektu byl také harmonogram prací a dodávek členěný na 5. etapu, od níž se odvíjelo uvolňování finančních prostředků z poskytnuté dotace.
- Cílové skupiny projektu:
 - Výstupy, poskytované služby a očekávané přínosy projektu
 - Analýzy trhu, poptávka a marketingovou strategii a marketingový mix
- Popsání problematiky základní školy v místě Tlučná, počty žáků v současnosti, kteří navštěvují školy a uvažované počty v budoucích letech z hlediska se zvyšujícího počtu obyvatel viz graf č. 1³² a tabulka č. 1³³:

Graf č. 1



Očekávanému nárůstu obyvatel musí odpovídat i nabídka základních služeb včetně předškolního a základního vzdělávání.

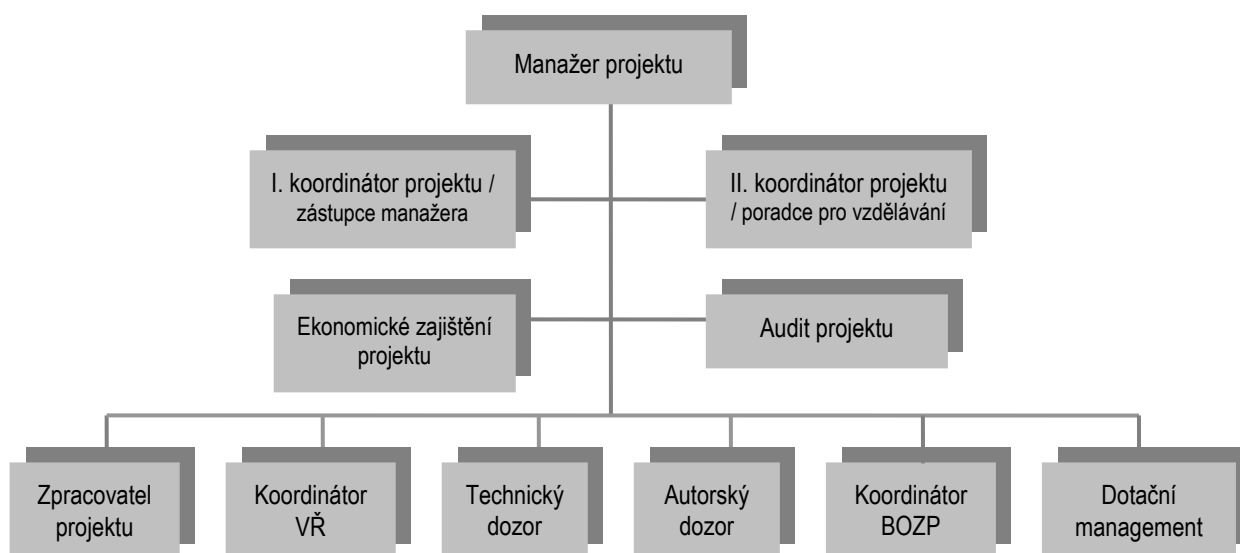
³² FEHP, Jana Charvátová, ze dne 19.06.2009; str. 38

³³ FEHP, Jana Charvátová, ze dne 19.06.2009; str. 38

Tabulka č. 1 :

ROK	1997	1998	1999	2000	2001	2002	2003	2004	2005	2006
Počet obyvatel	2 177	2 217	2 242	2 266	2 310	2 346	2 425	2 482	2 550	2 667
ROK	2007	2008	2009	2010	2011	2012	2013	2014	2015	
Počet obyvatel	2 729	2 898	2 947	2 996	3 038	3 077	3 114	3 149	3 180	

- Management projektu a jeho zkušenosti: znamenalo pro OÚ Tlučnou obrátit se na odborníky, sestavit tým zkušených lidí, kteří se budou plně podílet na realizaci výstavby, odborný dohled, kontrolu staveniště, dodržování projektu, popř. řešit menší stavební změny a další úkoly v rámci realizace celého projektu.
Všichni členové realizačního týmu museli prokazovat odbornou kvalifikaci a dostačující zkušenosti s řízením obdobných akcí, což splňovalo podmínku úspěšného plnění úkolů spojených s projektem a předcházení rizik při realizaci projektu. Odborná způsobilost vyplývala z pracovních pozic, které členové vykonávali v rámci organizace. Zkušenosti jednotlivých členů realizačního týmu projektu jsou uvedeny v matici členů realizačního týmu projektu viz graf č. 2 dále v textu.
- Oslovení partnerské organizace v rámci dalšího rozvoje školy a mimoškolní činnosti dětí a mládeže. V projektu muselo být také uvedeno, zda-li dojde k tvorbě nových pracovních míst či nikoliv, jakým způsobem ovlivní výstavba školy počet nezaměstnaných v obci a okolí.
- Graf č. 2³⁴:



³⁴ FEHP, Jana Charvátová, ze dne 19.06.2009, str. 42

- Veřejné zakázky byly realizovány v rámci veřejných výběrových řízení dle zákona č. 137/2006 Sb.³⁵ a to na stavební práce, na stavební a technický dozor a dále na poskytnutí dlouhodobého a překlenovacího bankovního úvěru.
- Zastupitelstvo OÚ muselo prokázat také odbornou způsobilost k vedení podobných projektů (rekonstrukce kanalizace, výstavba obecních bytů, spoluúčast na výstavbě ČOV v rámci Sdružení obcí)
- Dále muselo být uvedeno technické a technologické řešení projektu, použité technologie, tzn., že stavba se prováděla z moderních stavebních materiálů vč. zateplení budovy, což přinese do budoucna úsporu energií a menší provozní náklady. Předpokládané provozní náklady, životnost zařízení a náklady na údržbu byly další aspekty, které musely být v projektu vyčísleny.
- Dopad projektu na životní prostředí, znamenal popis kladných a negativních vlivů na životní prostředí v jednotlivých etapách výstavby, tzn. popis likvidace odpadů a jejich třídění v průběhu výstavby, odpadové hospodářství školy – určení zodpovědných osob
- Součástí projektu muselo být také vyčíslení majetku ve vztahu k dotacím, určení výše investičních nákladů, odpisy majetku, finanční plán a analýza projektu z hlediska investic, plán průběhu nákladů a výnosů, plánované stavy majetku a zdrojů krytí, cash-flow.
- V neposlední řadě bylo nutné uvést hodnocení efektivity a udržitelnosti, což znamenalo vyhodnocení projektu pomocí kritériálních ukazatelů finanční analýzy kalkulovaných z finančních toků – tzn. nákladů a výnosů.
- Součástí projektu musel být samozřejmě harmonogram prací, dodávek a finančních toků
- Uvedená rizika projektu při realizaci výstavby – vyšší náklady na stavbu, stavební práce, nakupované materiály, vybavení tříd, nedostatečné finanční krytí a také hledisko vyšší moci - což znamenalo pojištění stavby během výstavby a po předání díla také pro případ živelných pohrom (dlouhotrvající déšť, záplavy apod.) a nejpodstatnější riziko – neobdržení dotace nebo její zastavení.
- A jako poslední samozřejmě závěrečné hodnocení projektu a doporučení pro profinancování z Eurofondů.

³⁵ Zákon č. 137/2006 Sb. o veřejných výběrových řízeních

Projekt pro výběrové řízení v rámci získání finančních dotací byl zpracován velmi profesionálně a přispěl hlavní měrou k úspěchu při výběrovém řízení v soutěži mezi dalšími projekty o Eurodotace.

10. Finanční krytí projektu

Pro obec Tlučnou by byla výstavba školy z vlastních zdrojů naprosto nerealizovatelná.

I když má Tlučná roční rozpočet kolem 31 mil. Kč, znamenalo by to úplně zastavit činnost obce, což je nereálné. Takže krytí z vlastních zdrojů připadalo v úvahu jen částečné, tak aby OÚ zajistil veškeré služby, které běžně obec pro všechny občany zabezpečuje, museli radní počítat s tak vysokou investicí několik let dopředu. Z dostupných informačních zdrojů je patrné, že první finanční rezervy začala obec tvořit již v roce 2001. Proto bylo nutné zpracovat projekt, ze kterého bylo možné odvodit veškeré náklady na stavbu, vybavení školy a další služby, a připravit si finanční analýzu z hlediska obstarání dalších finančních zdrojů.

V prvé řadě bylo tedy nutné vycházet z rozpočtu obce Tlučná³⁶ :

Ekonomické výsledky v letech 2007 – 2008:

Tabulka č. 2³⁷:

Rozpočet 2007		Rozpočet 2008		Návrh rozpočtu 2009	
Příjmy	29 936 200,22 Kč	Příjmy	33 773 336,55 Kč	Příjmy	25 450 000,00 Kč
Výdaje	28 855 973,83 Kč	Výdaje	34 027 553,59 Kč	Výdaje	25 450 000,00 Kč
Rozpočtový přebytek	1 080 226,39 Kč	Rozpočtový přebytek	- 254 217,04 Kč	Rozpočtový přebytek	0,00 Kč

Jak je patrné z uvedené tabulky, obec hospodařila většinu let s nulovým rozpočtovým přebytkem, což mohlo ovlivnit výši poskytnuté dotace, zůstatkové peníze z rozpočtu a úroky z bank, převedla obec do rezervního fondu.

Celkové výdaje projektu byly spočteny na částku **75 791 893,71 Kč**, z pohledu financování muselo být tedy zažádáno o maximální možnou dotaci ve výši **65 000 000,-- Kč**. Jednalo se o projekt, který se nezakládal na profinancování z vlastních zdrojů a negeneroval zisk a ani do budoucna se s návratností investice nedalo uvažovat. Stavba školy byla ale důležitá z hlediska společenského a veřejného života, přispěla k blahu a rozvoji obce.

³⁶ Informace dostupné na online adrese : www.obec-tlucna.cz, downloaded 10.03.2015

³⁷ FEHP, Jana Charvátová, Dotační centrum s.r.o., str. 3

Analýza vlastního finančního krytí byla zpracována ve finanční zprávě, která byla součástí Finančního ekonomického hodnocení projektu, zpracovaného společností Dotační centrum s.r.o., cituji³⁸ :

Projekt bude předfinancován za pomoci překlenovacího úvěru, který bude poskytnut do výše 28,5 mil. Kč, tak aby pokryl náklady prvních dvou etap. Poté bude průběžně po ukončení každé etapy předložena spolu s etapovou monitorovací zprávou žádost o platbu. Projekt je pětietapový. Požadovaná dotace ve výši 65 mil. Kč představuje 85,76 % celkových způsobilých výdajů. Zbývající část způsobilých výdajů – 14,24 % vlastní podíl žadatele bude financován z dlouhodobého investičního úvěru. V rozpočtu převažují způsobilé výdaje investiční nad způsobilými výdaji neinvestičními, převažující položkou investičních nákladů byly stavební práce.

Vyčíslené navýšení provozních výdajů díky realizaci projektu (energie) byly primárně kryty z tzv. státních příspěvků na žáka, které dostává škola. Kalkulované náklady na případné reinvestice, údržbu a opravy a služby budou v plné míře kryty z prostředků zřizovatele, tj. rozpočtu obce Tlučná. Projekt předpokládá, že riziko neufinancování provozu resp. nenalezení zdrojů na pokrytí těchto výdajů, je malé.

Vzhledem k tomu, že projekt negeneruje ve svém provozu příjmy a nejsou s jeho provozem spojeny žádné přímé platby, projekt vykazuje neuspokojivé výsledky ekonomického hodnocení. Čistá současná hodnota je spolu s indexem rentability záporná, ukazatele vnitřního výnosového procenta ani dobu návratnosti nebylo možné vypočítat. Z pohledu CBA (celospolečenské přínosy a újmy) byl projekt shledán pozitivním a přínosným, ukazatelé efektivnosti vykazují odpovídající výsledky celospolečenského hodnocení. Do benefitů byly započteny tyto konkrétní výhody a přínosy:

- Úspora nákladů na opravy stávajícího objektu školy
- Přínosy z bezbariérové úpravy školy,
- Zlepšení stavu škol a školských zařízení z titulu provedených stavebních úprav,
- Zlepšení stavu škol a školských zařízení z titulu nakoupeného vybavení,
- Úspora nákladů na dopravné v případě dojíždění žáků do okolních škol
- Úspora nákladů za služby pedagogické poradny

Celkově lze na základě výsledků analýzy finanční a ekonomické stránky projektu tento doporučit k realizaci.

³⁸ FEHP, Jana Charvátová, Dotační centrum s.r.o.; str. 5

Z výše uvedených informací vyplývá, že profinancování předmětného investičního záměru nebylo jednoduché, byl členěn na 5 etap dle harmonogramu výstavby školy následovně³⁹ :

- I. Etapa: příprava projektu, projektová dokumentace stavby, výdaje na zpracování žádosti o podporu a zpracování projektu FEHP, dále výdaje spojené s výběrovým řízením, předpokládaná částka.....862.350,- Kč
Dále I. Etapa zahrnovala přípravu stavby, připojení na inženýrské sítě., dotační management, náklady na technický dozor stavby a koordinace složek souvisejících se zahájením výstavby, předpokládaná částka.....12.428.735,- Kč
Náklady na stavbu s veškerými souvisejícími činnostmi byly vyčísleny v projektové dokumentaci.
- II. Etapa: zahrnovala stavební práce, elektrorozvody, rozvod plynu a plynovou přípojku, venkovní elektrorozvody a osvětlení a opět náklady na dozorový management realizace stavby, celkem.....14.957.648,- Kč
- III. Etapa: stavební práce, rozvody topení, vzduchotechniky a zdravotní instalace, elektrorozvody, vybudování okolních komunikací a náklady na dozorový management realizace stavby, celkem.....18.209.787,- Kč
- IV. Etapa: výstavba pavilonu II. stupně školy s veškerými rozvody technologických médií, oplocení a terénní úpravy, náklady na dozorový management realizace stavby činily celkem.....19.177.163,- Kč
- V. Etapa: v poslední etapě se kromě dokončení stavby a veškerých pomocných činností, financovala publicita projektu (podmínka dotace ROP) a byl proveden audit projektu, vše činilo.....10.156.211,- Kč
- VI.

Z uvedených částek rozpočtu je patrná celková částka investice tj.....75 791,894,- Kč

Proto, abychom mohli stanovit požadovanou výši dotace, která nikdy není 100 %, ale je nutné uvažovat s překlenovacím úvěrem a vlastními finančními zdroji. Protože obec je brána dle dotačních pravidel EU, jejichž výčet je následující: Prováděcí dokument ROP NUTS II JZ⁴⁰, Příručka pro žadatele pro oblast podpory 2.4⁴¹ a příloha č. 1⁴²: Závazné osnovy

³⁹ FEHP, Jana Charvátová Dotační centrum s.r.o. ze dne 19.06.2009, str. 28, 29, 30

/příručky jsou dostupné na online adrese : <http://www.rr-jihozapad.cz/?menu=pro-zadatele&art=dokumenty-pro-zadatele>, downloaded 19.03.2015

⁴⁰ Prováděcí dokument ROP NUTS II JZ : dokument je dostupný na online adrese : <http://www.rr-jihozapad.cz/dokumenty/pro-prijemce/2014/PPP-verze-8-0-k-30-6-2014.pdf>

finančního a ekonomického hodnocení projektu⁴³, Příručka pro příjemce pro oblast podpory 2.4⁴⁴, Metodický pokyn ke způsobilým výdajům projektu⁴⁵, a další.

Obec Tlučná jako žadatel z veřejného a neziskového sektoru, která realizovala projekt negenerující žádné příjmy, mohla žádat o dotaci ve výši 92,5 %, max. však 65 mil. Kč. Projekt s celkovými rozpočtovými náklady ve výši přes 75 mil. Kč, žádá o max. výši dotace 65 mil. Kč, což představuje 85,7612 % z celkových nákladů projektu. Podíl obce připadající na dofinancování projektu představoval 14,2388 % z celkových 100 % investičních nákladů projektu, viz následující tabulka č. 3⁴⁶:

	Náklady v Kč	% podíl
Celkové náklady projektu	75 791 893,71 Kč	100,0000%
Výše dotace	65 000 000,00 Kč	85,7612%
Vlastní zdroje	10 791 893,71 Kč	14,2388%

Protože vlastní zdroje dle uvedených ročních rozpočtů byly minimální a tvořily případnou krizovou rezervu, musela obec požádat o poskytnutí překlenovacího úvěru ve výši zhruba 28,5 mil. Kč, který byl po vykázání provedených prací a dodávek monitorovací zprávou po II. etapě zcela zaplacen. Obec tedy musela počítat s investováním vlastních zdrojů ve výši 14,24 %, což odpovídalo částce 15 mil. Kč, která byla hrazena z dlouhodobého bankovního úvěru.

Celkové profinancování stavby, zadlužení obce a termín splacení úvěru mě zajímalo při diskusi s hlavním ekonomem celého projektu ing. Vítkem. Veškeré uvedené údaje v projektu byly předpokládány a při veřejných výběrových řízeních dosáhla obec Tlučná velkých slev v rámci dodávek stavebních prací a dalších služeb. Znamenalo to, že nebylo třeba zatěžovat obecní rozpočet dlouhodobým bankovním úvěrem a vyčíslená úspora byla zhruba 10 mil. Kč.

⁴¹ Příručka pro žadatele pro oblast podpory 2.4; dokument dostupný na online adrese : <http://www.rr-jihozapad.cz/?menu=pro-zadatele&art=archiv-vyzev>

⁴² Příručka pro žadatele pro oblast podpory 2.4, příloha č.1 : dokument dostupný na online adrese : <http://www.rr-jihozapad.cz/?menu=pro-zadatele&art=archiv-vyzev>

⁴³ Závazné osnovy finančního a ekonomického hodnocení projektu, dostupné informace na online adrese : <http://www.rr-jihozapad.cz/dokumenty/pro-zadatele/2011/Metodicky-pokyn-pro-zpracovani-financniho-a-ekonomickeho-hodnoceni-projektu>

⁴⁴ Příručka pro příjemce pro oblast podpory 2.4; dokument dostupný na online adrese : <http://www.rr-jihozapad.cz/?menu=pro-zadatele&art=archiv-vyzev>

⁴⁵ Metodický pokyn ke způsobilým výdajům projektu; dokument je dostupný na online adrese : <http://www.strukturalni-fondy.cz/getmedia/ea731cc8-9ab8-4cd2-948b-fbba5a6dfc7f/Metodicka-prirucka-ZV-v2013.pdf>

⁴⁶ Tabulka č. 3, FEHP, Jana Charvátová, ze dne 19.06.2009, str. 67

11. Hodnocení projektu dle bodového systému

Hodnocení projektu zpracovává ROP NUTS II Jihozápad dle „ Metodického pokynu pro zpracování finančního a ekonomického hodnocení projektu.“⁴⁷ Znamená pro žadatele či projektové organizace, které připravují projekt investičního záměru přesnou osnovu, co do rozsahu a obsahu projektu. Prošla jsem tedy a zkontrolovala obsah projektu FHEP pro výstavbu II. stupně Základní školy v Tlučné, zpracovaného společností Dotační centrum s.r.o. a mohu konstatovat, že autorka ing. Jana Charvátová, dodržela přesné zpracování dané „ Metodickým pokynem pro zpracování finančního a ekonomického hodnocení projektu.“

Je tedy patrné z provedené analýzy, že takto správně zpracovaný projekt je základním dokumentem k žádosti o dotaci z EU. Dalšími hodnotícími kritérii je definice indikátorů, nebo-li přesné číselné označení pro realizovanou stavbu, předmět dotace. Jedná se o tabulky, ve kterých jsou zaneseny číselné kódy, na jejichž základě Výbor ROP NUTIS II Jihozápad identifikuje oblast finanční podpory. Žadatel nalezne potřebné tabulky na stránkách ROP v souboru pro žadatele, pod titulem Metodické pokyny a oznámení, dále žadatel otevře kapitolu Metodický pokyn a poslední krok v souboru je Definice indikátorů pro projekty⁴⁸.

Vyhodnocení projektů žadatelů a jejich případné vyřazení se děje na základě tzv. Rámcového evaluačního plánu, potažmo evaluační studie⁴⁹, ve které jsou uvedeny veškeré problémy a nedostatky, projektů. Případné vyřazení dochází nejčastěji v pátém či šestém kole výběrového řízení.

Evaluační studie je založena na interních datech, které sbíraly v průběhu několika let Územní odbory implementace České Budějovice a Plzeň, na základě vyřazených žádostí. V současné době již mohou jednoznačně poukázat na nejčastěji opakované chyby, které žadatelé ve svých projektech mají např.: neúplné údaje, což jsou formální záležitosti, hodnocení přijatelnosti a věcné hodnocení projektů. Dále jsou ve studii hodnoceny výsledky analýzy rizik, hodnocení přijatelnosti projektu a důvody vyřazení projektů před podpisem Smlouvy o poskytnutí dotace. Nejčastěji a nejvíce bodů však ztrácejí projekty v oblasti hodnocení dle kritérií Ministerstva vnitra. Tato statistika není však centrálně sledována a údaje vycházejí pouze z hodnotících tabulek.

⁴⁷ <http://www.rr-jihozapad.cz/dokumenty/pro-zadatele/2011/Methodicky-pokyn-pro-zpracovani-financniho-a-ekonomickeho-hodnoceni-projektu>

⁴⁸ Informace dostupné na online adrese :<http://www.rr-jihozapad.cz/dokumenty/pro-zadatele/2014/Definice-indikator-rev-9-19062014.pdf>, download dne 20.03.2015

⁴⁹ Rámcový evaluační plán – evaluační studie :Informace dostupné na online adrese :<http://www.rr-jihozapad.cz/dokumenty/pro-zadatele/2014/Definice-indikator-rev-9-19062014.pdf>, download dne 20.03.2015

Vyřazení projektů z hlediska formálních záležitostí není naštěstí tak časté, neboť žadatel má možnost doplnit do dokumentace chybějící údaje či dokumenty a to do dvou pracovních dnů od doručení výzvy. Nejvíce však žadatelé chybují v prokázání tzv. finančního zdraví firmy, chybějícím stavebním povolením, které nabylo právní moci či územním rozhodnutím. Problematickým zůstává rozhodnutí o stavebním povolení, které je vydáno až po datu ukončení příjmu žádostí. Dále se musí žadatelé prokázat vlastnickými poměry k danému objektu, a to buď nájemní smlouvou, zápisem v katastru, pasport místních komunikací apod.

Velmi častým důvodem k vyřazení projektů je nesoulad projektu s oprávněnými požadavky dle Příručky pro žadatele⁵⁰. Další problém nastává s hodnocením podmínek přijatelnosti, které jsou v rozporu s legislativou ČR a EU; případně porušení struktury způsobilých výdajů a jejich limitů či v nesouladu indikátorů s cíli projektu, jak jsem již zmiňovala v úvodu tohoto článku. V neposlední řadě je projekt vyřazen s důvodu nesplnění maximální výše dotace, zaměření na více oblastí podpory nebo nesoulad hlavního dopadu projektu na území definované v Příručce pro žadatele.

Všechny projekty získají body a podle počtu získaných bodů, jsou projekty řazeny od nejvyššího počtu až k nejnižšímu počtu bodu až do dosažení výše daného bodového hodnocení pro předmětnou výzvu a oblast podpory nebo dosažení tzv. eliminační hranice (hraniční počet bodů) stanovené Výborem Regionální rady regionu soudržnosti Jihozápad. V dalších kolech jsou např. důvodem k vyřazení nedostatečný projektový tým, špatně uvedená výchozí situace projektu : výstupy a cílové skupiny – věcný a technický popis projektu, nesoulad s rozvojovými dokumenty kraje, obce nebo mikroregionu; nedostatečně doložený vliv projektu na horizontální témata; špatně připravená či realizovaná výběrová řízení, nedodržení výše zákonných lhůt pro dané výběrové řízení

Projekty, které projdou hodnocením všech deseti kol hodnocení, jsou dále přehodnoceny před vlastním podpisem Smlouvy o poskytnutí dotace, dochází zde k fyzické kontrole tzv. ex-ante u žadatele., nejčastějším problémem bývá nepředložení platného stavebního povolení.

Závěrem lze ale konstatovat, že vrácení projektových žádostí z hlediska výše uvedených nedostatků ubývá a to na základě profesionálně zpracovaných informací na webových stránkách ROP NUTS II a dále účasti žadatelů na seminářích, konaných právě za

⁵⁰ Příručka pro žadatele, dostupná na online adrese : <http://www.rr-jihozapad.cz/dokumenty/pro-zadatele/2014/Prirucka-pro-zadatele-1-5.pdf>

účelem poskytování maxima informací a dále medializací novinek ve veřejných sdělovacích prostředích.

12. DOTAČNÍ CENTRUM s.r.o.

Jak je patrné z celé problematiky ohledně zpracování žádosti a projektu k dotaci z fondů EU, je nejlepším krokem k úspěchu oslovení profesionální projektové firmy, která se touto činností zabývá.

Zajímalo mě tedy, jaké reference tzn. zkušenosti a počet realizovaných projektů má za sebou společnost Dotační centrum s.r.o.⁵¹ paní jednatelky Jany Charvátové, hlavně co se týče výstavby školských zařízení. Pokud tedy čtenář vyhledá pomocí vyhledávacího programu Google webovské stránky této společnosti, nalezne na těchto stránkách velmi zajímavé informace. Samozřejmě, že jsou zde v první řadě uvedena spojení na paní jednatelku vč. čísla mobilního telefonu a emailové adresy, dále se ale čtenář dozví, že celá společnost se skládá pouze ze tří zaměstnanců, kolegové paní Charvátové, ing. Jan Čoudek zpracovává spolu s druhým členem týmu veškeré stavební projekty. Na webovských stránkách pod souborem

„O nás,“ je uveden jen tento titul, což si myslím, že je pro zaujetí budoucího zákazníka velmi málo, při otevření dalšího souboru aaa se nám otevře opět stejná stránka informací, zřejmě tedy došlo k chybě při vkládání informací na webovské stránky, takže tato stránka vypadá dosti neprofesionálně.

Dále mě zajímaly samozřejmě reference a to hlavně spolupodílení se na realizaci výstavby II. stupně Základní školy v Tlučné. Bohužel tuto referenci jsem nikde nenalezla, nevím, zda-li je neuvedení tohoto projektu záměrné, nicméně návštěvník webovských stránek se dozví pouze o referencích ze zemědělství jako např. výstavba stájí pro koně a podobných zařízení, dále o výstavbě ubytovacích zařízení na farmách apod. lokalitách, jak je patrné, paní jednatelka stále tíhne k zemědělství.

Z dalších dotací jsou uvedeny nákupy strojů a strojních zařízení, výstavba menších provozoven jako jsou např. truhlárna, opravná automobilů apod.; dále pak pokračuje výčet referencí z oblasti nazvané: „Mladý začínající zemědělec.“ O škole v Tlučné a podobných projektech (pokud existují) není zde ani zmínka. Domnívám se, že reference tohoto typu by společností přinesla více zákazníků vzhledem k dnešní problematice v kapacitě školních budov, vybavení učeben, zbudování a modernizace jídelen a školních družin.

⁵¹ Dotační centrum s.r.o.; informace na online adrese : <http://www.dotacni-centrum.cz/aktualne/>, download 27.03.2015

Nicméně zajímavý je soubor oblastí, uvedený na pravé straně úvodní stránky, který odkazuje na veškeré směry možných dotací. Po otevření jednotlivých témat, může čtenář získat přehled o rozsahu programu dotace, možnosti výše dotace a základní podmínky k jejímu získání.

Po důkladné prohlídce webovských stránek firmy Dotační centrum s.r.o., je patrné, že společnost upřednostňuje obstarávání dotací z Eurofondů více pro zemědělské oblasti než pro školství a podobné obory, otázkou tedy zůstává, co vedlo Obecní úřad v Tlučné k uzavření smlouvy na projekt a pomoc při získání dotací z EU právě s touto společností a na základě jakých referencí a příslibů nebo snad vítězství ve výběrovém řízení mezi jakými kandidáty, přesvědčila ing. Charvátová zástupce obce k podpisu smlouvy, obzvláště když Tlučná bezúspěšně bojovala již řadu let o profinancování výstavby školy.

13. Stručné shrnutí realizace projektu

Přes některé skutečnosti a i pochybnosti uvedené v mé práci byl celý projekt výstavby II. stupně Základní školy v Tlučné nakonec realizován. Finanční hodnotící ekonomický projekt zpracovaný společností Dotační centrum s.r.o., který obsahoval veškeré náležitosti vyžadované hodnotícím bodovým systémem organizace ROP NUTS II Jihozápad a i přes nenávratnost dané investice na základě veřejně společenského významu a rozvoje školství postavila obec Tlučná předmětnou budovu školy.

Celý projekt se rozběhl na základě “Výzvy k předkládání žádostí“ v souladu s Regionálním operačním programem NUTS II Jihozápad, který se týkal prioritní osy 2 – Stabilizace a rozvoje měst a obcí; oblasti podpory 2.4 – Rozvoje infrastruktury základního, středního a vyššího odborného školství. Pro alokaci výzvy bylo ze strukturálních fondů EU vyčleněno téměř 294 mil. Kč; číslo výzvy: 03/2009/2.4.⁵²

Projekt tedy vešel v realizaci po podepsání : „ Smlouvy o podmínkách poskytnutí dotace z Regionálního operačního programu NUTS II Jihozápad“, kdy bylo skutečně zajištěno financování ze strany EU.

Obecní úřad a celý realizační tým se musel držet přesných pokynů pro realizaci, harmonogramu výstavby a cash-flow a po ukončení jednotlivých etap předkládat monitorovací zprávy a žádosti o proplacení faktur. Při výběrových řízeních ušetřil obecní úřad téměř 10 mil. Kč, čímž se snížil původně plánovaný rozpočet stavby ze 75 mil Kč na zhruba

⁵² Online dostupné informace na adrese : <http://www.rr-jihozapad.cz/?menu=pro-zadatele&art=archiv-vyzev>

65 mil Kč. Pro obecní pokladnu znamenala úspora 10 mil. Kč velký úspěch a menší zadlužení, co se přeneslo na výši překlenovacího úvěru.

Pilotní projekt školy byl spuštěn na jaře r. 2011 a dne 3. Září 2012 zahajovali žáci vyučování již v nové škole. Nová budova plně nahradila budovu starou, která stojí dodnes, z bezpečnostních i hygienických důvodů se již nepoužívá.

Dnes žáci chodí do krásné moderní školy v klidném prostředí, jejich počet se adekvátně rozšířil počtu nových tříd a velikosti prostor vč. bezbariérového vstupu a výtahu pro invalidní žáky; znamená to, že celý projekt splnil svůj účel i poslání, tak jak je stanoveno v cílech programu ROP NUTS II Jihozápad.

14. Závěr

Cílem mé práce bylo seznámit čtenáře se složitým posláním zástupců samosprávných celků, jejichž práci a hospodaření pociťuje občan v každodenním životě. Snažila jsem se přiblížit problematiku financování malých obcí, jejichž rozpočty jsou velmi omezené, co se týče přerozdělování státních peněz. Bohužel nároky dnešní doby a obyvatel, však neustále rostou a pro obecní zastupitelstvo, to znamená každodenní tvrdou práci, zodpovědné rozhodování a plánování na několik let dopředu. Jedná se vlastně o řízení složité firmy, neboť členové rady a zastupitelstva obecního úřadu rozhodují mnohdy o přerozdělování a financování milionů korun, jak do běžných služeb obce, tak do strategicky důležitých cílů, které jsou součástí volebních programů. Jakým způsobem a s jakým úspěchem zastupitelé hospodařili celé poslední čtyři roky, rozhodnou pak voliči v dalších volbách.

Snažila jsem se čtenáři nastínit složení obecního rozpočtu, jak příjmy, tak i výdaje, aby si uvědomil jako běžný občan, kam vlastně putují peníze z obecní pokladny a hlavně jakou složitou cestou se do pokladny dostávají. Další otázkou, která mě zajímala, byla situace zadlužených obcí či situace, kdy obec potřebuje postavit obecně prospěšné stavby, jako jsou domovy důchodců, mateřské školky a školy, což jsou zařízení základního občanského vybavení obcí. Jak složitá je cesta obecních zastupitelstev realizovat tyto plány, tak aby se nezadlužily úvěrem, který by nedokázali splatit ani budoucí zastupitelé v dalších volebních obdobích, tzn., že na obecních a městských úřadech musí pracovat profesionální úředníci, ekonomové, stavební technici, lidé mnoha profesí, neboť zajištění tolika činností nelze provést politickými silami, ale odbornými pracovníky či manažery v rámci obchodní spolupráce se soukromým sektorem

Před politickým převratem v r. 1989, kdy státní správa byla financována ze státního rozpočtu, a kdy peníze byly přesně přerozdělovány a o státní majetek se staral stát, což je i dnes velmi široký pojem, takže mnohé stavby chátraly, než aby sloužily svému účelu, bylo uspořádání státní správy prostřednictvím městských a krajských výborů provedeno hlavně pod vlivem tehdy nejsilnější a jediné politické strany. Nedbalo se na účelné rozdělení krajů a okresů, dané hustotou osídlení obyvatelstva, původem obyvatel, rozložením průmyslu a zemědělství, vše bylo striktně a centrálně řízeno. Volby měly vždy jasné vítěze spolu vedoucí politickou stranou a úředníci byli dosazováni do veřejných funkcí na základě svého politického přesvědčení a členství.

Po politickém převratu stála naše společnost před velmi složitým úkolem, zbavit se starých struktur a stanovit nové cíle a priority, tak aby uspořádání správy našich zemí sloužilo občanům dle demokratických zásad a ne politickým stranám. Čekala nás a stále ještě čeká dlouhá a složitá cesta demokracie, kdy každý občan si musí uvědomit svoje postavení ve společnosti, pocítit sílu spolurozhodování a hlavně spoluodpovědnosti o dění v obcích a krajích. Na začátku si nikdo z nás neuvědomoval, co vlastně demokracie znamená. Lidé byli zvyklí nenést žádnou zodpovědnost, všech bylo všechno a tím naše úloha končila. Najednou se však situace obrátila, do obecních zastupitelstev nastoupili pracovníci zvolení v demokratických volbách, kteří však nikdy ve státní správě či samosprávě nepracovali. Uspořádání samosprávy, nové zákony a nařízení, vlastní pravomoci, spolurozhodování s kolegy ze zastupitelstev, kontroly a audity z nadřízených orgánů, to vše museli a musí pracovníci obecních a krajských úřadů zvládnout. Odpovědnost ze zákona, vydávání nařízení dle a na základě zákona je princip práce pracovníků samospráv i státní správy v demokratické společnosti.

Veřejné a politické tlaky na rozvoj územních samospráv na profesionální úroveň přicházely i ze strany Evropské unie. Znamenalo to, povýšit regionální politiku na úroveň státní v rámci již vžitého uspořádání regionů v EU a provést reformu celého systému státní správy. Uspořádání samosprávy se rozdělilo na obecní samosprávu a krajskou samosprávu, obě jsou financovány dle přerozdělení finančních prostředků státu viz předchozí kapitoly.

V rámci spolupráce s Evropskou unií si musela naše vláda spolu s úředníky z EU uvědomit, že investiční peníze plynoucí z Eurofondů musejí přicházet do země mimo státní rozpočet, neboť přerozdělováním financí postupně dle vertikálního uspořádání státní správy by hrozilo, že by se vlastně k původnímu žadateli vůbec nedostaly, anebo značně ponížené různým přerozdělováním.

Vláda úzce spolupracuje od vstupu naší země do EU na co nejefektivnějším financování rozvoje země. Protože uspořádání regionů muselo odpovídat požadavkům EU vznikly tzv. statistické regiony NUTS II, nebo-li regiony soudržnosti. Velmi trefně vystihl úlohu Regionů soudržnosti Jiří Patočka, cituji: „ V tomto momentu lze shrnout, že zatímco do loňského roku (2005), že by se statistické regiony NUTS II staly legitimní základnou pro regionální politiku a že by nabyly právního významu, v současné době je jejich význam nepopíratelný a tyto regiony získávají adekvátní pravomoci.⁵³“

Díky této spolupráci bylo založeno sedm center Regionálních operačních programů, jejichž spolupráce s evropskými dotačními fondy je tvořena na základě směrnic a nařízení EU. Ve vedoucí a kontrolních orgánech jednotlivých regionů jsou zástupci ministerstev, komor, krajských úřadů a odborných organizací, aby peníze plynoucí z EU našly správného adresáta a sloužily ku prospěchu veřejnosti a občanů.

Z výše uvedeného textu si může čtenář odvodit, že státní správa a samospráva je financována přerozdělením státních zdrojů, kdežto Regiony soudržnosti a jejich programy financují rozvoj regionů z dotací EU, znamená to tedy, že státní správa potažmo samospráva není odborně způsobilá k získávání dotací a realizace vlastních rozvojových cílů? Velmi trefně nám na tuto otázku zodpoví další autor Tomáš Louda, cituji : „ V této souvislosti (jedná se o školení zaměstnanců viz dále v textu) si autor nedovede odpustit stručnou marginální poznámku. Již více než tři roky mám tu čest být garantem a lektorem různých typů vzdělávacích programů pro zaměstnance územních samospráv všech stupňů i typů vč. těch, určených „top managerům“ a diskusích a provádím si empirický průzkum míry závislosti či nezávislosti, zejména pracovníků ve vedoucích pozicích v úřadech územních samospráv s výsledkem více než tristním. Při výkonu přenesené působnosti jsou díky nastaveným parametrům a díky své závislosti na svých volených „nadřízených“ tito zaměstnanci nuceni „ zákon“ porušovat více či méně, nicméně vždy, nechtějí-li změnit své pracovní zařazení.“⁵⁴ Bohužel jak je patrné z uvedených faktů, čeká nás ještě dlouhá cesta k prosazení zcela profesionálních zaměstnanců územních samosprávných celků, kde by volení zástupci měli mít jen poradní hlasy.

⁵³ Patočka Jiří : Regionální politika a čerpání strukturálních fondů Evropské unie, citace str. 206, publikováno v knize Modernizace veřejné správy v Evropě a České republice, Editoři:T. Louda, J.Grospič, L. Vostrá; ISBN 80-7380-001-2, Vydavatelství a nakladatelství Aleš Čeněk, s.r.o.

⁵⁴ Louda Tomáš: Kvantita či kvalita? K některým problémům reformy veřejné správy včetně územní v České republice ve světle výzkumu, citace str. 67, publikováno v knize Modernizace veřejné správy v Evropě a České republice, Editoři:T. Louda, J.Grospič, L. Vostrá; ISBN 80-7380-001-2, Vydavatelství a nakladatelství Aleš Čeněk, s.r.o.

Finanční podpora, která k nám proudí již deset let, znamená pro náš stát ohromný posun vpřed. Investování do rozvojových programů, podpory školství, průmyslu, dopravy a veškerých infrastruktur, výzkumu, turistiky a dalších odvětví umožňuje naší společnosti zvyšovat neustále kvalitu života občanů, zajistit budoucím generacím čisté životní prostředí, vysokou životní úroveň. Z uvedených faktů vyplývá, že i přes překážky kladené státní byrokracií, stále diskutovanou restrukturalizací státní správy a dlouhodobým budováním profesionální státní správy a územních samospráv si k nám evropské peníze naštěstí cestu našly.

Resume

Hlavním tématem práce bylo podrobnější seznámení čtenáře s problematikou zajištění chodu malých obcí z veřejných prostředků přerozdělovaných státem. a možnosti získání finančních prostředků z EU.

V úvodu byl čtenář seznámen s historií a současností dnešních malých obcí a některými současnými problémy, které bohužel z historických skutečností vycházejí.

První kapitola podrobně popisuje, jaké aktivity obec ve své činnosti podporuje, jak reaguje na příliv nových obyvatel a rozšiřuje svoje služby směrem k občanům. Je zde také uvedena problematika místní školy a školky, podpora péče o staré a invalidní občany, péče o údržbu městských komunikací a zeleně, rozšiřování zástavbového území pro nové obyvatele, podpora dopravního spojení ve spolupráci s ČSAD atd.

Ve druhé kapitole jsou podrobně popsány příjmy ze státního rozpočtu, které jsou přesně definované v Rozpočtovém zákoně.

Ve třetí kapitole je poukázáno na nutné výdaje obce pro udržení chodu, údaje vychází z podrobného rozpočtu obce Tlučné.

Kapitola č. 4 popisuje situaci obce v případě plánovaných dlouhodobých výdajů, které jsou nad rámec obce, jako je např. výstavba základní školy.

Pátá kapitola pojednává o možnosti získání dotací z Evropské unie a zabývá se principem získání finančních prostředků.

Šestá kapitola popisuje Regionální operační programy, které podporují rozvoj vybraných oblastí v regionech, obsahuje výčet jednotlivých oblastí a velikost podpory.

Sedmá kapitola uvádí čtenáře do problematiky zažádání o evropské dotace, nutné podklady a princip přípravy k žádosti o dotaci.

Osmá kapitola poukazuje na nutnost veřejných výběrových řízení, které jsou dané nařízeními k přiděleným finančním prostředkům, jejich zásadám a principům.

Devátá kapitola popisuje přesných rozsah Projektové smlouvy, resp. projektu, který byl součástí žádosti o dotaci.

V desáté kapitole je vysvětleno čtenáři finanční krytí projektu, procenta a částky hrazené EU a nutnost bankovních úvěrů.

V jedenácté kapitole je poukázáno na chyby, kterých se žadatelé dopouští a z tohoto důvodu nemohou získat potřebný počet bodů pro úspěšné absolvování všech deseti kol ve výběrovém řízení pro získání dotací z Eurofondů.

Ve dvanácté kapitole je stručně popsána soukromá společnost Dotační centrum s.r.o, která pro obec Tlučnou zpracovala tzv. FEHP – finanční a ekonomické hodnocení projektu.

V poslední kapitole své práce popisují stručný průběh výstavby a hlavně odkazují čtenáře na přesné dokumenty zanesené v archivech ROP, které jsou dostupné přes internetové stránky.

V závěru práce hodnotím historický vývoj územní samosprávy a současné problémy, se kterými se potýká státní správa, včetně vzniku statistických regionů a jejich přínosu v současnosti, zároveň uvádím čtenáře do problematiky zastupitelstev územních samospráv.

Resümee

Das hauptsächliche Thema meiner Arbeit war detaile Vorstellungen des Lesers mit der Problematik von der Sichestellung des Verlaufes von kleinen Dörfen aus dem verteilten Staatsmitteln und Möglichkeiten für Gewinn der Finanzmittel aus EU.

Im Anfang war der Leser mit der Historie und die Gegenwart der kleinen Dörfen und irgendeine gleichzeitige Probleme vorgestellt, die leider aus dem historischen Wirklichkeiten ausgekommen wurden.

Erstes Kapitel wurde die detail unterstützenden Aktivitäten des Dorfes beschrieben, wie es ist mit der Erhöhung von neuen Einwohnern und seine Dienste in der Einwohnerrichtungen erweitert wurde. Es ist hier auch die örtliche Schulle genannt und Kindergarten, die Unterstützung der Pflege für alte und nichtbewegliche Einwohner, die Pflege um die Strassereinigung und dörfliche Pflanzen und Grüne, Erweiterung des Baulandes für neue Einwohner, die Unterstützung des Verkehrs in der Zusammenarbeit mit Bus-Firmen usw.

Im zweiten Kapitel wurden detail die Annahme aus dem Staatsbudget beschrieben, die genau im Staatshaushaltgesetz definiert sind.

Im dritten Kapitel wurde an nötige Verlaufausgabe des Dorfes, die Ausgabe werden aus detail Dorferbudget von Tlučná gezeigt.

Viertes Kapitel wird die Dorfsituation im Fall langfristige geplanten Ausgaben beschrieben, die über Rahmen des Dorfes sind, wie ist zBs. Die Aufbau von der Grundschule.

Fünftes Kapitel wird sich über die Möglichkeit für Dotationgewinn von EU gehandelt und wird sich vom Gewinnprinzip der Finanzmittel befasst.

Sechstes Kapitel wurde die Regional –operations Programme beschrieben, die die ausgewählten Gebieten im Region untergestützt werden, das Kapitel wird Aufzählung von einzelnen Gebieten und Unterstützungsgrösse befasst.

Siebtes Kapitel wurde der Leser im Problematik für den EU- Dotation Verlangen geführt, nötige Unterlage und Vorbereitungsprinzip für Dotation-Verlangen.

Achtes Kapitel wird an Notwendigkeit der offenen Tender gezeigt, die mit Anordnungen zu zugegebenen Finanzmitteln bestimmt werden, seine Grundsätze und Prinzipie.

Neuntes Kapitel wird genauen Umfang des Projektsvertrages beschrieben, resp. Projekts, der den Bestandteil für Dotation-Verlangen wurde gewesen.

Im zehntem Kapitel ist dem Leser die Projekt-Finanzierung erklärt, Prozente und Beträge , die von EU gedeckt wurden und Notwendigkeit der Bank-Krediten.

Im elften Kapitel ist an Fehler gezeigt, die die Antragsteller machen und aus diesem Grund können sie nicht nötige Zahlpunkte für erfolgreiche Absolvierung aller zehn Runden im Tender für Dotation-Gewinn aus EU-Fonds gewinnen.

Im zwölften Kapitel wird kürzer die Privatgesellschaft Dotační centrum s.r.o. beschrieben, die für das Dorf Tlučná so genannte FEHP – Finanz und ökonomische Projektbewertung gearbeitet wird.

Im letzten Kapitel der Arbeit wird kürzer der Aufbauverlauf beschrieben und hauptsächlich die Leser an genaue Dokumente aus dem Archiv ROP beweisen wird, die mittels Webseiten und Internet zugänglich sind.

Im Arbeitsende wird die historische Entwicklung der Landesverwaltung und gleichzeitige Probleme bewertet, mit denen die Staatsverwaltung gekämpft, einschliesslich die Entstehung der statistischen Regionen und seinem Beitrag in der Gegenwart, gleichzeitig ist der Leser in der Problematik der Vertretung der Landesverwaltung eingeführt.

Odkazy a zdroje informací :

¹ Zákon č. 128/2000 Sb. o obcích

² Zákon č. 129/2000 Sb. o vyšších územně samosprávných celcích

³ Zákon č. 172/1991 Sb. o přechodu státního majetku na obce

⁴ Komentář z publikace Rozpočtové právo, autoři H.Marková a R. Boháč, vydání z r. 2007, str. 25 a str.58; ISBN 978-80-7179-551-3, Nakladatelství C.H.Beck 2007

⁵ Zákon č. 347/1997 Sb. zákon o ustanovení vyšších samosprávných celcích

⁶ Zákon č. 250/2000 Sb. § 7 příjmy rozpočtů obcí, citace z publikace Rozpočtové právo, autoři H.Marková a R. Boháč, vydání z r. 2007, str. 120; ISBN 978-80-7179-551-3, Nakladatelství C.H.Beck 2007

⁷ Zákon č. 634/2004 Sb. o správních poplatcích

⁸ Zákon o místních poplatcích č. 174/2012 Sb.

⁹ Vyhláška č. 426/2006 podíl obcí v procentech u hrubém výnosu, DPH a daní z příjmů

¹⁰ Veřejná správa on-line : Deník veřejné správy ze dne 17.12.2014, Břeň Jan : Správa místních poplatků I.

¹¹ Zákon č. 128/2000 Sb. zákon o obcích

¹² Zákon č. 22/2004 Sb. o místním referendu

¹³ Více informací uvedeno na online adrese : <http://www.obec-tlucna.cz/>; downloaded 15.02.2015

¹⁴ Zákon č. 106/1999 Sb. O svobodném přístupu k informacím

¹⁵ Zákon č. 128/2000 Sb. od. 4, § 103 Starosta

¹⁶ Více informací na online adrese : <http://www.vejprnice.eu/>; downloaded 04.03.2015

¹⁷ Zákon č. 250/2000 Sb. o rozpočtových pravidlech územních rozpočtů

¹⁸ Zákon č. 24/2015 Sb. dotace a návratná finanční pomoc

¹⁹ Více informací na online adrese :

http://europa.eu/legislation_summaries/enlargement/ongoing_enlargement/114536_cs.htm, downloaded 04.03.2015

²⁰ Více informací na online adrese : <http://www.rr-jihozapad.cz/?menu=rop-jihozapad&art=rop-jihozapad>; downloaded dne 04.03.2015

²¹ Více informací na online adrese : http://www.strukturalni-fondy.cz/getmedia/2987622b-0f7d-459a-90f5-281b7a9b53ab/publikace-ROADSHOW_2.pdf?ext=.pdf; downloaded e04.03.2015

²² Zákon č. 248/2000 Sb. o podpoře regionálního vývoje

²³ Zákon č. 250/2000 Sb. o rozpočtových pravidlech územních rozpočtů

²⁴ Článek č. 63 Obecného nařízení č. 1083/2006

²⁵ Více informací na online adrese : www.dotaceEU.cz, downloaded 05.03.2015

²⁶ Zákon č. 137/2006 o veřejných výběrových řízeních

²⁷ Zákon č. 137/2006 o veřejných výběrových řízeních

²⁸ Finanční a ekonomické hodnocení projektu, Jana Charvátová, Dotační centrum s.r.o. ze dne 19.06.2009

²⁹ FEHP, Jana Charvátová, Dotační centrum s.r.o. ze dne 19.06.2009, str. 14

³⁰ FEHP, Jana Charvátová, ze dne 19.06.2009, Dotační centrum s.r.o.; str. 17

³¹ FEHP, Jana Charvátová, Dotační centrum s.r.o. ze dne 19.06.2009; str. 19

³² FEHP, Jana Charvátová, ze dne 19.06.2009; str. 38

³³ FEHP, Jana Charvátová, ze dne 19.06.2009; str. 38

³⁴ FEHP, Jana Charvátová, ze dne 19.06.2009, str. 42

³⁵ Zákon č. 137/2006 Sb. o veřejných výběrových řízeních

³⁶ Informace dostupné na online adrese : www.obec-tlucna.cz, downloaded 10.03.2015

³⁷ FEHP, Jana Charvátová, Dotační centrum s.r.o., str. 3

³⁸ FEHP, Jana Charvátová, Dotační centrum s.r.o.; str. 5

³⁹ FEHP, Jana Charvátová Dotační centrum s.r.o. ze dne 19.06.2009, str. 28, 29, 30

/příručky jsou dostupné na online adrese : <http://www.rr-jihozapad.cz/?menu=pro-zadatele&art=dokumenty-pro-zadatele>, downloaded 19.03.2015

⁴⁰ Prováděcí dokument ROP NUTS II JZ : dokument je dostupný na online adrese : <http://www.rr-jihozapad.cz/dokumenty/pro-prijemce/2014/PPP-verze-8-0-k-30-6-2014.pdf>

⁴¹ Příručka pro žadatele pro oblast podpory 2.4; dokument dostupný na online adrese : <http://www.rr-jihozapad.cz/?menu=pro-zadatele&art=archiv-vyzev>

⁴² Příručka pro žadatele pro oblast podpory 2.4, příloha č.1 : dokument dostupný na online adrese : <http://www.rr-jihozapad.cz/?menu=pro-zadatele&art=archiv-vyzev>

⁴³ Závazné osnovy finančního a ekonomického hodnocení projektu, dostupné informace na online adrese : <http://www.rr-jihozapad.cz/dokumenty/pro-zadatele/2011/Metodicky-pokyn-pro-zpracovani-financniho-a-ekonomickeho-hodnoceni-projektu>

⁴⁴ Příručka pro příjemce pro oblast podpory 2.4; dokument dostupný na online adrese : <http://www.rr-jihozapad.cz/?menu=pro-zadatele&art=archiv-vyzev>

⁴⁵ Metodický pokyn ke způsobilým výdajům projektu; dokument je dostupný na online adrese : <http://www.strukturalni-fondy.cz/getmedia/ea731cc8-9ab8-4cd2-948b-fbba5a6dfc7f/Metodicka-prirucka-ZV-v2013.pdf>

⁴⁶ Tabulka č. 3, FEHP, Jana Charvátová, ze dne 19.06.2009, str. 67

⁴⁷ <http://www.rr-jihozapad.cz/dokumenty/pro-zadatele/2011/Metodicky-pokyn-pro-zpracovani-financniho-a-ekonomického-hodnoceni-projektu>

⁴⁸ Informace dostupné na online adrese : <http://www.rr-jihozapad.cz/dokumenty/pro-zadatele/2014/Definice-indikator-rev-9-19062014.pdf>, downloaded dne 20.03.2015

⁴⁹ Rámcový evaluační plán – evaluační studie : Informace dostupné na online adrese : <http://www.rr-jihozapad.cz/dokumenty/pro-zadatele/2014/Definice-indikator-rev-9-19062014.pdf>, downloaded dne 20.03.2015

⁵⁰ Příručka pro žadatele, dostupná na online adrese : <http://www.rr-jihozapad.cz/dokumenty/pro-zadatele/2014/Prirucka-pro-zadatele-1-5.pdf>

⁵¹ Dotační centrum s.r.o.; informace na online adrese : <http://www.dotacni-centrum.cz/aktualne/>, downloaded 27.03.2015

⁵² Online dostupné informace na adrese : <http://www.rr-jihozapad.cz/?menu=pro-zadatele&art=archiv-vyzev>

⁵³ Patočka Jiří : Regionální politika a čerpání strukturálních fondů Evropské unie, citace str. 206, publikováno v knize Modernizace veřejné správy v Evropě a České republice, Editoři: T. Louda, J. Grospič, L. Vostrá; ISBN 80-7380-001-2, Vydavatelství a nakladatelství Aleš Čeněk, s.r.o.

^{54qq} Louda Tomáš: Kvantita či kvalita? K některým problémům reformy veřejné správy včetně územní v České republice ve světle výzkumu, citace str. 67, publikováno v knize Modernizace veřejné správy v Evropě a České republice, Editoři: T. Louda, J. Grospič, L. Vostrá; ISBN 80-7380-001-2, Vydavatelství a nakladatelství Aleš Čeněk, s.r.o.

PŘÍLOHY :

1. Návrh rozpočtu na rok 2015 obce Tlučná – PŘÍJMY
2. Návrh rozpočtu na rok 2015 obce Tlučná – VÝDAJE
3. ROP JIHOZÁPAD – VÝZVA K PŘEDKLÁDÁNÍ ŽÁDOSTÍ
4. KORESPONDENCE K PROJEKTOVÉ ŽÁDOSTI :
 - Výzva k odstranění formálních nedostatků ze dne 23.7.2009
 - Oznámení o kladném výsledku hodnocení přijatelnosti ze dne 19.8.2009
 - Oznámení o důvodech zamítnutí projektu ze dne 9.11.2009
 - Oznámení o přehodnocení projektu ze dne 25.5.2010
 - Oznámení o schválení projektu k financování ze dne 15.11.2010